

ДЕПАРТАМЕНТ ОБРАЗОВАНИЯ ГОРОДА МОСКВЫ  
ГОСУДАРСТВЕННОЕ БЮДЖЕТНОЕ УЧРЕЖДЕНИЕ  
ГОРОДА МОСКВЫ «ЦЕНТР ДОПОЛНИТЕЛЬНОГО ОБРАЗОВАНИЯ  
«ЛАБОРАТОРИЯ ПУТЕШЕСТВИЙ»

109147, г. Москва, ул. Нижегородская, дом 3, E-mail: labp@edu.mos.ru  
тел./факс (495) 623-14-69

ОГРН 1097746031393      ИНН 7725663400      КПП 770901001

г. Москва

УТВЕРЖДАЮ

Директор  М.Д. Шпаро

« 9 »  201 8 г



## ПРОГРАММА

# «СТРАТЕГИЯ ПРОЕКТИРОВАНИЯ»

(площадка – Республика Карелия)

Авторы программы:  
коллектив ГБУ «Лаборатория путешествий»

Сроки реализации программы:  
2018 год

## СОДЕРЖАНИЕ

1. ПОЯСНИТЕЛЬНАЯ ЗАПИСКА	Стр. 3 - 8
2. ЦЕЛЕВЫЕ ОРИЕНТИРЫ ПРОГРАММЫ	Стр. 9 - 11
3. СТРУКТУРА И СОДЕРЖАНИЕ ПРОГРАММЫ	Стр. 11 - 21
4. УСЛОВИЯ РЕАЛИЗАЦИИ ПРОГРАММЫ	Стр. 21 - 30
5. ПРИЛОЖЕНИЕ	Стр. 31
5.1. Примерное расписание группы «СТРАТЕГИЯ ПРОЕКТИРОВАНИЯ» (во время выездного мероприятия в Республике Карелия)	Стр. 31 - 37
5.2. Входящая анкета для участников программы «СТРАТЕГИЯ ПРОЕКТИРОВАНИЯ»	Стр. 38 - 39
5.3. Итоговая анкета для участников программы «СТРАТЕГИЯ ПРОЕКТИРОВАНИЯ»	Стр. 40 - 41

## 1. ПОЯСНИТЕЛЬНАЯ ЗАПИСКА

*«Развивающемуся обществу нужны современно образованные, нравственные, предприимчивые люди, которые могут самостоятельно принимать ответственные решения в ситуации выбора, прогнозируя их возможные последствия, способные к сотрудничеству, отличающиеся мобильностью, динамизмом, конструктивностью, обладающие развитым чувством ответственности за судьбу страны».*

*«Базовое звено образования - общеобразовательная школа, модернизация которой предполагает ориентацию образования не только на усвоение обучающимся определенной суммы знаний, но и на развитие его личности, его познавательных и созидательных способностей. Общеобразовательная школа должна формировать целостную систему универсальных знаний, умений, навыков, а также опыт самостоятельной деятельности и личной ответственности обучающихся, то есть ключевые компетенции, определяющие современное качество содержания образования».*

### *Концепция модернизации Российского образования*

**Актуальность.** Туристская деятельность во всех ее формах способствует всестороннему развитию личности ребенка, она направлена на совершенствование его интеллектуального, духовного и физического развития, способствует приобретению навыков самостоятельной деятельности. Вовлечение детей в туристско-краеведческую деятельность позволяет педагогу решать одновременно, в комплексе, вопросы обучения, воспитания, оздоровления, профессионального самоопределения, социальной адаптации, профилактики девиантного поведения детей, формирования навыков здорового образа жизни. Современное общество требует от подрастающего поколения способности адаптироваться к изменяющимся условиям, свободно ориентироваться в информационном пространстве, строить систему в любой сфере знания, проектировать собственное позитивное развитие. В Концепции модернизации российского образования подчеркивается необходимость «формировать целостную систему универсальных знаний, умений и навыков, а также самостоятельной деятельности и личной ответственности обучающихся, т.е. ключевые компетентности<sup>1</sup>, определяющие современное качество образования». Многолетняя практика показывает, что использование проектной методики

---

<sup>1</sup> Компетенция - общая способность и готовность использовать знания, умения и обобщенные способы действий, усвоенные в процессе обучения, в реальной деятельности. Компетенция - это знание в действии, способность человека использовать на практике полученные знания и навыки, принимать решения в условиях неопределенности и реализовывать их.

в образовательном процессе обеспечивает формирование ключевых компетенций: исследовательской, коммуникативной, информационной. С максимальной результативностью и видимым результатом в короткие сроки проектная деятельность наиболее органично ложится в рамки туристско-краеведческой деятельности. Для того чтобы дети главные субъекты данного образовательного проекта, осознавали и проявляли личную заинтересованность в реализуемой деятельности, необходимо, чтобы проблема социального проекта была актуальная, понятная и значимая им самим, причем не только в рамках походной деятельности, но и в рамках повседневной жизни. Таким образом, образовательная программа «Стратегия проектирования», основой которой является проектная деятельность, логично встраивается в походные условия жизни группы учащихся. Реализуя себя в различных проектных направлениях в рамках программы (экологическое, кулинарное, туристическое, образовательное, проекты по развитию инфраструктуры), дети приобретают как прикладные навыки в данных сферах, так и фундаментальные знания и навыки, необходимые для развития личности. Это и умение проблематизировать и осознавать актуальную потребность в изменении и развитии в той или иной сфере, и умение ставить цели и планировать личную и групповую деятельность в рамках работы по достижению цели, и умение работать в команде, распределять функции и ответственность, а также критически мыслить, способность к самоконтролю и личной мотивации, творческое и нестандартное мышление. Формирование данных личностных качеств посредством реализации проектной деятельности способствует достижению цели данной программы.

**Педагогическая целесообразность** туристско-краеведческой деятельности обоснована основоположником научной педагогики в России К.Д. Ушинским (1824 – 1971). В своей книге для первоначального классного чтения «Родное слово» (1864) он, придавая большое значение «местному элементу», рассматривал его как одно из важнейших средств наглядности и связи с окружающей жизнью. «Отечествоведение» - так определил К.Д. Ушинский эту отрасль знаний. Сегодня туристско-краеведческая деятельность – это активный здоровый отдых, познание и освоение окружающего мира, поэтому путешествие становится наиболее эффективным методом комплексного воспитания подрастающего поколения. Участники данного проекта – это образовательные организации, которые направляют своих воспитанников на программу с целью профилактики девиантного поведения. Походные условия в наибольшей степени позволяют погрузить детей в атмосферу удаленности комфортных условий, где необходимо проявлять, учиться самостоятельности, ответственности, доверию, коммуникабельности, взаимодействию. Особая составляющая, условия необходимости

четкого соблюдения графика, распределения обязанностей и соблюдения временных рамок позволяет умело встраивать основную систему занятий программы для реализации социального проекта в рамках туристического похода.

Сегодня российскому обществу необходимы люди, ориентированные на достижение высоких целей во всех сферах общественной жизни, люди, которые способны к постоянному саморазвитию, «предприимчивые, которые могут самостоятельно принимать ответственные решения в ситуации выбора, прогнозируя их возможные последствия»<sup>2</sup>. Для формирования подобных личностных качеств необходимо научить детей самостоятельно мыслить, находить и решать проблемы, привлекая для этой цели знания из разных областей, умения прогнозировать результаты и возможные последствия разных вариантов решения, умения устанавливать причинно-следственные связи. Для достижения подобных результатов в короткие сроки наиболее актуальным и результативным в своем применении становится метод проектной деятельности. Данный метод возник еще в начале 19 столетия в США, его называли также методом проблем, и связывался он с идеями гуманистического направления в философии и образовании, разработанными американским философом и педагогом Дж. Дьюи. Дж. Дьюи предлагал строить обучение на активной основе, через целесообразную деятельность ученика, сообразуясь с его личным интересом именно в этом знании. Отсюда чрезвычайно важно было показать детям их личную заинтересованность в приобретаемых знаниях, которые могут и должны пригодиться им в жизни. Метод проектов привлек внимание также и русских. Под руководством русского педагога С.Т. Шацкого в 1905 году была организована небольшая группа сотрудников, пытавшаяся активно использовать проектные методы в практике преподавания. Сегодня идеи гуманистического подхода к образованию Дж. Дьюи и русского педагога С.Т. Шацкого, метод проектов, нашли широкое распространение и приобрели большую популярность в силу рационального сочетания теоретических знаний и их практического применения для решения конкретных проблем окружающей действительности в совместной деятельности детей.

### **Ключевые понятия программы**

**Активный туризм.** Метод длительного «активного путешествия», реализуемый в ГБУ «Лаборатория путешествий», предполагает, что ребенок находится далеко от родителей, от их постоянной опеки и привычного устроенного быта. Каждому приходится не только самостоятельно ухаживать за собой, но и думать о благополучии тех, кто рядом. Ежедневно выполняя самые элементарные действия, ребенок на собственном опыте убеждается, что он способен быть самостоятельным и успешным. Формирование

---

<sup>2</sup> Концепция модернизации Российского образования

самостоятельности у современного ребенка является очень важной педагогической задачей.

**Метод проектов** (от греческого слова "путь исследования") ориентирован на творческую самореализацию личности в процессе самостоятельной работы детей под руководством опытного специалиста над проектом от его идеи до ее воплощения.

**Проектная деятельность учащихся** - это учебно-познавательная, творческая или игровая деятельность, результатом которой становится решение какой-либо проблемы, представленное в виде его подробного описания (проекта).

**Проект** - это детально описанный прообраз будущего объекта или способа деятельности.

**Социальный проект** - это документ, включающий в себя обоснование конкретной проблемы, актуальной для общества, предлагаемые пути ее решения и план реализации. Социальный проект в рамках образовательной программы может носить социальный характер, равно как быть и просто проектной деятельностью без социальной направленности.

**Цель** – это осознанный, запланированный результат деятельности, субъективный образ, модель будущего продукта деятельности, в данном случае проекта. Иными словами, цель - это то, чего мы стремимся достичь. Цель организует, побуждает человека к деятельности. Как утверждал А. Леонтьев, развернутая деятельность предусматривает достижение конкретных целей (в определенной последовательности).

#### **Принципы, лежащие в основе реализации программы:**

– **Принцип связи обучения с практикой** (стимулирование детей использовать полученные знания в решении практических задач, анализировать и преобразовывать окружающую действительность).

– **Принцип добровольности** (участие в программе образовательного проекта добровольно).

– **Принцип взаимоуважения и сотрудничества** (общение со всеми участниками образовательного мероприятия, персоналом базового лагеря, любыми встречающимися людьми происходит на принципах сотрудничества, уважения к Личности и её особенностям).

– **Принцип самоактуализации** (только собственная активность позволяет получить от образовательного проекта максимум пользы для личностного развития).

– **Принцип ориентации на достижение успеха** (во время реализации программы образовательного мероприятия создаётся благоприятная психологическая атмосфера добра, взаимоподдержки, веры в силы каждого участника).

– *Принцип опытного образования* (в основе познания и развития личностных качеств лежит опыт и его осознание, программа реализуется преимущественно практико-ориентированными методами и формами, мотивирует к осознанию приобретённого опыта).

– *Принцип ориентации на актуализирующий потенциал природной и туристической среды* (природа – это неисчерпаемый источник для разностороннего и естественного развития личности; активное путешествие – это особый образ, стиль жизни, позволяющий познать себя и окружающих).

**Формы и методы работы.** Ведущим методом реализации программы образовательного мероприятия является метод активного путешествия. В него органично встраивается метод проектной деятельности. Наряду с этими двумя основополагающими методами активно практикуются технологии открытого образования, КТД и тренинговой групповой работы, наглядные методы, беседы.

**Новизна и особенность.** Особенностью реализации программы является возможность органично включить метод проектной деятельности в активное путешествие и, что немаловажно, в процессе туристического похода добиться реализации целей социального проекта. Видимый результат становится групповым и личным результатам каждого участника образовательного процесса, являясь тем самым мощным фактором личностного роста и успешной социализации детей.

Новизна данной программы состоит в нацеленности на развитие способности ставить определенные личные и групповые цели в рамках проекта в процессе путешествия, а также планировать деятельность для достижения поставленной цели. В этой связи занятия во время подготовительного и основного этапа, творческие задания и вечерние мероприятия пронизаны тематикой «социального проектирования». Занятия строятся таким образом, что каждый участник является активным организатором знаний и применением их на практике. Основная идея занятий такова, что в результате работы по разработке и реализации социального проекта ребенок учится осознанно подходить к различным сферам своей жизни, ставить цели, планировать свою деятельность и добиваться намеченных целей в результате плодотворной деятельности; учится выстраивать взаимоотношения в коллективе и распределять обязанности; учится анализировать свою деятельность, стремясь к дальнейшему развитию. Участие группы от образовательного учреждения в образовательном проекте «Стратегия проектирования» происходит по результатам участия социального проекта данной группы и его победы в конкурсе проектов, который проводит ГБУ «Лаборатория путешествий». В процессе подготовительных занятий у группы появляется разработанный проект с целями и

задачами, разработанным планом и средствами его реализации. Презентация проекта, а также подготовка материальной базы происходит непосредственно во время выездной части мероприятия, а реализация проекта происходит в течение 10-ти дневного водного или мульти-путешествия. Важное условие реализации образовательного проекта – участники группы являются активными участниками данного проекта.

К участию в программе допускаются группы обучающихся образовательных организаций, подведомственных Департаменту образования г. Москвы, в состав, которых входят:

- дети «группы риска»;
- дети, требующие особой педагогической заботы;
- дети, состоящие на внутришкольном учете;
- дети, состоящие на учете в ПДН и КДН и ЗП.

Дети не должны иметь медицинских противопоказаний.

Возраст участников от 12 до 18 лет. Состав группы 12 человек: 10 детей + 1 сопровождающий (сотрудник образовательной организации или представитель родительской общности образовательной организации или волонтер) + 1 специалист ГБУ «Лаборатории путешествий».

#### **Процедура отбора участников программы:**

На официальном сайте ГБУ «Лаборатория путешествий» размещается положение о проведении конкурсного отбора проектов (положение представлено в приложении к программе), информация о программе, график выездов по программе. В образовательные организации Москвы направляются информационные письма о старте программы. Образовательные организации направляют в ГБУ «Лаборатория путешествий» предварительные заявки и разработки проектов. Далее проходит экспертиза проектов, согласно требованиям положения. Далее с каждой образовательной организацией, прошедшей конкурсный отбор проводится встреча, в которой участвуют: директор, заместитель директора по воспитательной работе, социальный педагог. По итогам встречи сотрудниками образовательной организации формируется примерный список участников программы, затем проводится педагогический совет по обсуждению состава группы, по итогам совета в ГБУ «Лаборатория путешествий» поступает заявка на участие группы в программе.



## 2. ЦЕЛЕВЫЕ ОРИЕНТИРЫ ПРОГРАММЫ

**Целью** данной программы является профилактика девиантного поведения подростков в процессе участия в активных путешествиях и опыта реализации социально значимого проекта.

### **Задачи программы:**

– *обучающие*: формирование понятий «проект», «социальный проект», «цель»; изучение проблем района предполагаемого активного путешествия и определение актуального направления деятельности для решения возможных проблем; определение направления и целей социального проекта и разработка плана его реализации; приобретение элементарных туристских навыков: ориентирования на местности, организация туристского быта, выбора тактики движения на маршруте и других навыков, достаточных для совершения многодневного пешего путешествия;

– *развивающие*: развитие творческой активности, эмоционально-чувственной сферы детей; способность постановки цели и проблематизации, а также планирования деятельности для достижения выбранной цели; образное и критическое мышление, способность к самопознанию, саморазвитию; навыки конструктивного взаимодействия в группе; готовности воспринимать критику и конструктивно критиковать;

– *воспитательные*: воспитание патриотических чувств детей, экологического сознания, толерантного и эмпатийного отношения к окружающим, чувства ответственности за свои поступки.

### **Ожидаемые результаты:**

- реализация группами социально-значимых проектов во время путешествий по Республике Карелия;

- формирование навыка постановки и достижения общественных, профессиональных и личностных целей у каждого участника проекта;

- развитие личностных качеств детей, таких как жизнестойкость, волевые качества, адекватная самооценка;

- получение опыта реализации общественно-значимого проекта каждым участником;

- формулирование ближайших задач личностного развития каждым участником;

- приобретение позитивного опыта коллективного творческого взаимодействия и личного успеха;

- формирование представлений о трудоемкости достижения успеха и ответственности за свою судьбу;

- приобретение положительного опыта командного взаимодействия.

### **Критерии и способы оценки качества реализации программы.**

Оценка качества реализации программы осуществляется по трём критериям:

- уровень достижения заявленных в программе результатов;
- уровень удовлетворённости детей от участия в программе;
- качество организуемой деятельности.

Оценка уровня достижения заявленных в программе результатов осуществляется двумя способами:

Подготовка итоговой презентации об участии группы в программе.

Во время проведения выездного мероприятия программы участники осуществляют фото и видео-съёмку всех этапов реализации командного проекта. Просмотр итоговой презентации даёт информацию о качестве реализации проекта.

Ведение специалистом ГБУ «Лаборатория путешествий» дневника педагогического наблюдения на всех этапах проведения программы. В дневнике представляется информация, дающая представление о том, как в ходе программы изменилось поведение детей и отношения между участниками внутри группы, о том какие выводы дети сделали по итогам программы, о том насколько активно они высказывали своё мнение на разных этапах программы, научились ли воспринимать критику и давать объективную оценку своим и поступкам других участников группы.

Результаты педагогического наблюдения отображаются в отзыве в образовательную организацию и в письме родителям, которые составляется по итогам программы. Это даёт возможность поделиться успехами и достижениями детей с их ближайшим окружением: родителями и педагогами.

Выявление уровня удовлетворённости детей от участия в программе осуществляется тремя способами:

1) На подготовительном этапе мероприятия специалистом ГБУ «Лаборатория путешествий» проводится ознакомительное занятие, в ходе которого дети знакомятся с программой, маршрутом путешествия, местом, где будет проходить выездное мероприятие программы. По итогам занятия проводится вводное анкетирование участников, с целью выявления ожиданий и опасений от программы. На заключительном этапе по завершению выездного мероприятия проводится итоговое анкетирование, которое даёт представление о том, насколько оправдались ожидания и опасения от программы, что дала программа участникам, с какими эмоциями они завершают участие в программе. Анализ вводного и итогового анкетирования даёт представление об уровне

удовлетворённости детей от участия в программе. Анкеты представлены в приложении №1 к программе.

2) Проведение анализа публикаций и постов детей в социальных группах ГБУ «Лаборатория путешествий».

3) Проведение онлайн-анкетирования родителей по итогам проведения программы.

Качество организуемой деятельности осуществляется через проведения контроля качества работы специалиста с группой: анализа дневника педагогического наблюдения, фотоматериалов, итоговой презентации группы. Разработаны бланки оценки качества работы специалиста с группой, которые заполняют: руководитель программы, сопровождающий группы от образовательной организации и инструктор по безопасности базового лагеря. Бланки оценки специалиста представлены в приложении №3 к программе.

### **3. СТРУКТУРА И СОДЕРЖАНИЕ ПРОГРАММЫ**

Данная Программа реализуется в 3 этапа:

- **Подготовительный этап.** Реализуется на базе образовательной организации в течение 2-х занятий, а также 1 занятия в парке. Заключается в мотивации участников программы, психологической и организационной подготовке, формулированию ожиданий от участия в программе. На данном этапе специалист ГБУ «Лаборатория путешествий» (далее - Специалист) совместно с педагогическим составом образовательной организации определяют запрос на работу с группой детей, и, соответственно, цель предстоящей работы. На данном этапе происходит разработка группой учащихся совместно с Специалистом и педагогом от образовательного учреждения социального проекта по одному из следующих направлений:

- *экологические проекты* (очистка береговых зон и туристических стоянок от мусора, пропаганда бережного отношения к природе и др.);

- *туристические проекты* (описание туристических маршрутов, знакомящих с особенностями и препятствиями на маршруте, а также с традициями, культурой, природными особенностями Республики Карелия);

- *проекты по улучшению инфраструктуры* (благоустройство туристических стоянок);

- *образовательные проекты* (подготовка методических материалов с применением фото и видео-съёмки, наглядных схем по различным видам деятельности,

которые можно провести в походе, например: создание туристкой бани, использование туристских узлов в походных условиях, изготовление посуды, создание шалаша, техника прохождения речного порога и т.д.);

– *кулинарные проекты* (разработка новых блюд, которые можно приготовить в походных условиях, разработка специального меню для участников активных путешествий, съёмка кулинарных мастер-классов).

Определение цели на работу с группой определяет составление индивидуального учебного плана, который Специалист реализует непосредственно во время многодневного путешествия.

Во время подготовительного этапа команды готовят презентацию своего социального проекта и презентуют его другим участникам выездных мероприятий на одном из мероприятий ГБУ «Лаборатория путешествий». Данная презентация является своеобразной защитой своего социального проекта, во время которой может происходить корректировка задуманных планов.

- ***Основной этап (непосредственно выезд, многодневное путешествие, реализация социального проекта).*** Реализуется в течение 21 дня на территории республики Карелия. Заключается в психологической, практической, тактической подготовке к активному многодневному водному или мульти-путешествию; доработке социального проекта и его презентации; совершению 10-дневного многодневного путешествия и реализации в течение этого времени разработанного группой социального проекта. Реализация индивидуального группового учебного плана во время многодневного путешествия. Составление творческого отчета группы с результатами социального проекта и его презентации.

- ***Заключительный этап.*** Реализуется на базе образовательной организации в течение 1 занятия, заключается в подведении итогов участия в мероприятии, определения уровня достижения поставленных целей и дальнейшего применения приобретённого опыта в результате реализации социального проекта, перспектив развития. Освещение результатов социального проекта среди учащихся образовательной организации.

**Примерный учебный план программы  
«СТРАТЕГИЯ ПРОЕКТИРОВАНИЯ»**

№ п/п	Наименование разделов	Количество часов		
		Теория	Практика	Всего
<b>I</b>	<b>Подготовительный этап (на базе образовательной организации)</b>			
1.1	Знакомство с группой. Погружение в тематику образовательной программы «Стратегия проектирования». Создание паспорта социального проекта. Подготовка презентации социального проекта.	1 час	1 час	2 часа
1.2	Командообразование. Техника безопасности.	1 час	1 час	2 часа
	<b>Итого</b>	<b>2 часа</b>	<b>2 часа</b>	<b>4 часа</b>
<b>II</b>	<b>Основной этап (выезд в Базовый лагерь, проведение занятий по подготовке к многодневному путешествию, проведение многодневного путешествия, реализация социального проекта)</b>			
<b>2.1</b>	<b>Занятия по туристской подготовке. Организационные занятия.</b>			
2.1.1	Занятие «Техника безопасности»	1 час	-	1 час
2.1.2	Занятие «Сборка катамарана»	30 мин	3,5 часа	4 часа
2.1.3	Занятие «Основы управления велосипедом»	20 мин	70 мин	1,5 часа
2.1.4	Занятие «Заготовка дров»	30 мин	75 мин	1 час 45 мин
2.1.5	Занятие «Основы управления катамараном»	30 мин	1,5 часа	2 часа
2.1.6	Занятие «Ориентирование в лагере»	30 мин	75 мин	1 час 45 мин
2.1.7	Занятие «Техника работы с собакой».	30 мин	1,5 часа	2 часа
2.1.8	Занятие «Ориентирование на местности с помощью GPS. Геокешинг»	30 мин	1 час	1,5 часа
2.1.9	Занятие на воде «Обеспечение безопасности. Страховка и самостраховка» / Занятие на берегу «Обеспечение безопасности. Страховка спасконцом»	20 мин	70 мин	1,5 часа
2.1.10	Занятие «Приготовление пищи в походе»	30 мин	1 час	1,5 часа
2.1.11	Занятие на воде «Основы управления катамараном. Фигурная гребля»	30 мин	1 час	1,5 часа

2.2.12	Возможные маршруты водных путешествий и мультипутешествий. Движение по маршруту	-	80 час	80 час
	<b>Итого</b>	<b>5 часов 40 мин</b>	<b>94 часа 20 мин</b>	<b>100 часов</b>
<b>2.2.</b>	<b>Занятия психолого-педагогической направленности.</b>			
2.2.1	Тренинговое занятие на командообразование «Веревочный курс – 1»	-	1,5 часа	1,5 часа
2.2.2	Тренинговое занятие на командообразование, формирование доверия и ответственности «Веревочный курс – 2»	-	2 часа	2 часа
2.2.3	Тренинговое занятие «Веревочный курс – 3»	-	2 часа	2 часа
2.2.4	Тематическая беседа «Правила»	-	1 час	1 час
2.2.5	Тематическая беседа «Распределение обязанностей в походе»	-	1 час	1 час
2.2.6	Тематическая беседа «Ответственность»	-	1 час	1 час
2.2.7	Занятие «Флаг группы»	-	1,5 часа	1,5 часа
2.2.8	Организация рефлексии прожитого дня	-	17 часов	17 часов
2.2.9	Создание фотопрезентации. Итоги похода. Презентация социального проекта. Творческое выступление.	-	3 часа	3 часа
2.2.10	Награждение команды по итогам участия в программе.	-	2 часа	2 часа
2.2.11	Анкетирование по итогам программы	-	30 мин	30 мин
2.2.12	Занятие «Социальный проект»	-	3 часа	3 часа
2.2.13	Реализация социального проекта в течение путешествия	-	20 часов	20 часов
	<b>Итого</b>		<b>38 часов 30 мин</b>	<b>38 часов 30 мин</b>
<b>III.</b>	<b>Заключительный этап (на базе образовательной организации)</b>			
3.1.	Подведение итогов в выездном мероприятии образовательного проекта.	-	2 часа	2 часа

	<b><i>Итого</i></b>		<b><i>2 часа</i></b>	<b><i>2 часа</i></b>
	<b><i>ИТОГО</i></b>	<b><i>7 часов 40 мин</i></b>	<b><i>136 часов 50 мин</i></b>	<b><i>144 часа 30 мин</i></b>

### **Темы программы «СТРАТЕГИЯ ПРОЕКТИРОВАНИЯ».**

#### **I. Подготовительный этап (на базе образовательной организации).**

*1.1. Знакомство с группой. Погружение в тематику образовательной программы «Стратегия проектирования». Создание паспорта социального проекта.*

Знакомство группы со специалистом ГБУ «Лаборатория путешествий». Знакомство группы с деятельностью ГБУ «Лаборатория путешествий» (реализуемые образовательные проекты, этапность участия в различных проектах). Знакомство группы с бытовыми условиями базового лагеря, краеведческими особенностями Карельского края. Погружение группы в тематику образовательной программы «Стратегия проектирования». Разработка паспорта социального проекта: разработка структуры реализации проекта, определение ответственных за реализацию разных частей проекта, определение необходимой материальной части проекта для его реализации. Обсуждение идей презентации проекта.

#### *Практические занятия*

Варианты игр на знакомство: «Снежный ком», «Хочешь верь - хочешь проверь», «Я никогда не...», «Хиппи» и др. Демонстрация группе видео-роликов о деятельности ГБУ «Лаборатория путешествий». Демонстрация фото-презентации по программе. Сбор ожиданий участников об участии в образовательной программе. Создание паспорта проекта.

*1.2. Занятие «Квест в парке». Основы ориентирования в парке. Командное взаимодействие на этапах (данное занятие представлено в отдельных методических разработках ГБУ «Лаборатория путешествий»).*

*1.3. Командообразование. Техника безопасности. Подготовка презентации социального проекта. Входное анкетирование. (Приложение 6.2)*

Начало работы специалиста над формированием команды. Обсуждение правил эффективного группового взаимодействия. Знакомство с правилами техники безопасности

при передвижении в автобусе, на железной дороге, в походе. Решение организационных вопросов в группе.

*Практические занятия.*

Варианты упражнений на взаимодействие (командообразование): «Чёрные шнурки», «Построения в цифры и буквы». Упражнения на командообразование «Общий ритм», «Путь во тьме», «Печатная машинка», «Бесшумные тени», «Остров». Заполнение бланков по ТБ при передвижении в автобусе, на железной дороге, в походе. Заполнением Анкеты об ожиданиях участников перед участием в Программе. Создание презентации социального проекта в творческой форме.

**II. Основной этап (выезд в Базовый лагерь, проведение занятий по подготовке к многодневному путешествию, проведение многодневного путешествия, реализация социального проекта).**

**2.1. Занятия по туристской подготовке. Организационные занятия.**

**2.1.1. Занятие «Техника безопасности»**

Ситуация: «Я заблудился!». План действий. Безопасность во время движения по маршруту. Особенности одежды в водном и пешем путешествии. Питьевая вода, питьевой режим в походе, питание в походе. Костёр и заготовка дров, использование ножей. Сушка вещей у костра. Гигиена и здоровье. Организация туалета в походе. Дикая животные. Походная аптечка. Приём индивидуальных лекарственных препаратов. Значение обуви и рюкзака в походе (мазоли и др.). Безопасность собак. Наличие налобного фонарика. Использование мобильного телефона в ЧС.

**2.1.2. Занятие «Сборка катамарана»**

Знакомство Группы со специальным снаряжением для водного похода (каска, спасжилет, гермомешок, весло, спасконец). Демонстрация собранного катамарана. Обсуждение основных характеристик катамарана как водного судна для совершения путешествий.

*Практические занятия.*

Сборка катамаранов (2 катамарана). Подгонка личного специального снаряжения.

**2.1.3. Занятие «Основы управления велосипедом»**

Принципы управления велосипедом. Знакомство Группы с трасов велодрома, с препятствиями - колея, упавшее дерево, и т. п., обсуждение способов преодоления препятствий.

*Практические занятия.*

Комплекс общеразвивающих упражнений для подготовки Участников к тренировке на велосипеде. Фигурное вождение. Прохождение полосы препятствий.



#### *2.1.4. Занятие «Заготовка дров»*

Инвентарь для заготовки дров. Техника безопасности при использовании топора и пилы. Знакомство с техникой колки дров. Умение отличать сухое дерево от сырого. Основные признаки. Почему не стоит использовать сырое дерево для костра.

##### *Практические занятия.*

Валка стоящего дерева. Обучить навыкам работы с двуручной пилой. Транспортировка бревен. Пилка и колка дров.

#### *2.1.5. Занятие «Основы управления катамараном»*

Знакомство Участников Группы с техникой безопасности при занятиях на воде. Обсуждение правил транспортировки катамарана по берегу, проверка спасжилетов и касок у каждого члена Группы.

##### *Практические занятия.*

Упражнения на суше для обучения Группы правильной посадке на катамаране. Упражнения на воде для отработки прямых и обратных гребков. Распределение Участников на катамаране.

#### *2.1.6. Занятие «Ориентирование в лагере»*

Понятия «ориентирование», «компас», «азимут», «карта», особенности ориентирования на местности.

##### *Практические занятия.*

Ориентирование в «Лабиринте». Умение брать азимут. Участие в ТурКвесте по территории Базового Лагеря.

#### *2.1.7. Занятие «Техника работы с собакой»*

Порода «сибирские хаски» и «чукотская ездовая». Особенности работы с собаками, канистерапия. Правила работы с собаками. Походы и экспедиции с северными ездовыми собаками. Сигналы управления собаками во время движения. Законы собачьей стаи.

##### *Практические занятия.*

Прогулка с собакой. Отработка сигналов управления собаками. Кормление собак.

#### *2.1.8. Занятие «Ориентирование на местности с помощью GPS. Геокешинг»*

Вводная беседа об истории появления GPS, принципе работы GPS и ГЛОНАСС. Что такое «Геокешинг».

##### *Практические занятия.*

Обучение Группы работе с навигатором: включение, выключение навигатора, прием сигнала. Меню навигатора: маршрутный компьютер. Работа с картой - масштаб, изменение масштаба, условные обозначения. Квест с поиском клада и определением координат при помощи навигатора.

2.1.9. *Занятие на воде «Обеспечение безопасности. Страховка и самостраховка»*  
*/ Занятие на берегу «Обеспечение безопасности. Страховка спасконцом»*

Вводная беседа об общих принципах обеспечения безопасности в водном походе, привязка их к конкретным ситуациям. Перечисление и объяснение основные принципов обеспечения безопасности в Программе. Подготовка к занятиям на воде.

*Практические занятия.*

Комплекс общеразвивающих упражнений. Обучение приемам самостраховки на воде: плавание в спасжилете, падение с катамарана и выход на него. Управление перевернутым катамараном: выход на перевернутый катамаран, обучение приемам страховки, транспортировка перевернутого катамарана другим катамараном.

2.1.10. *Занятие «Приготовление пищи в походе»*

Знакомство с особенностями питания в походных условиях. Крупы. Этапность закладки продуктов при приготовлении горячих блюд на костре. Понятие «раскладка», «меню» в отношении к многодневному походу. Раскладка в пешем, в водном путешествии. Особенности питания.

*Практические занятия.*

Создание меню (раскладки) на многодневное путешествие с цикличностью в 6 дней. Приготовление горячего питания в походных условиях с целью отработки полученных знаний.

*Занятие на воде «Основы управления катамараном. Фигурная гребля»*

Вводная беседа о должностных обязанностях на судне (матросы и капитан). Перечисление управляющих гребков (дугообразный, притяжение, зацеп, комбинированный).

*Практические занятия.*

Комплекс общеразвивающих упражнений. Совершенствование техники прямого и обратного гребка. Обучить дугообразному гребку и контргребку. Обучение технике притяжений. Развитие умения управления катамараном.

2.1.11. *Возможные маршруты водных путешествий и мультипутешествий*  
*(Приложение 18).*

**2.2. Занятия психолого-педагогической направленности.**

2.2.1. *Тренинговое занятие на командообразование «Веревочный курс – 1»*  
Актуализация понятия «Команда», «командное взаимодействие» посредством участия детей в испытаниях.

*Практические занятия.*

Упражнения на командообразование «Болото», «Льжи», «Паутина», «Бревно», «Перекресток», «Шлагбаум», «Клетка» (специалист проводит 2-3 упражнения во время тренинга на выбор). Рефлексия полученного опыта.

*2.2.2. Тренинговое занятие на командообразование, формирование доверия и ответственности «Веревочный курс – 2»*

Актуализация понятия «ответственность», «доверие», «взаимопомощь». Обсуждение техники безопасности при проведении упражнений. Обсуждение особенностей страховки Участников.

*Практические занятия.*

Упражнения: «Ромб», «Расходящиеся бревна», «Маятник», «Встречный маятник». Рефлексия полученного опыта.

*2.2.3. Тренинговое занятие «Веревочный курс – 3»*

Обсуждение результатов командного взаимодействия во время многодневного путешествия. Обсуждение техники безопасности при проведении упражнений. Обсуждение особенностей страховки Участников.

*Практические занятия.*

Упражнение «Ящики». Рефлексия полученного опыта.

*2.2.4. Тематическая беседа «Правила». Практические занятия.*

Обсуждение понятия «правила», необходимости правил в жизни каждого человека. Обсуждение и выработка правил группового взаимодействия.

*2.2.5. Тематическая беседа «Распределение обязанностей в походе» (Приложение 23).*

*Практические занятия.*

Обсуждение различных обязанностей в походных условиях. Актуализация и обсуждение необходимости разделения обязанностей в Группе в походе. Разделение групп обязанностей среди Участников.

*2.2.6. Тематическая беседа «Ответственность»*

*Практические занятия.*

Актуализация понятия «ответственность», обсуждение жизненных поступков Участников Группы, сравнение понятий «ответственность» и «безответственность». Обсуждение необходимости ответственного отношения в походных условиях за общее дело. За результат команды, друг за друга.

*2.2.7. Занятие «Флаг группы»*

Обсуждение понятия «флаг» и его роли в команде. Возвращение к идее флага в средневековые времена.

*Практические занятия.*

Творческие разминки. Создание макета флага Группы. Создание флага Группы.

2.2.8. *Организация рефлексии прожитого дня.*

*Практические занятия.*

Обсуждение итогов прожитого дня: самые яркие моменты, трудности на маршруте и внутри группы, особенности общения, изменения внутри группы. Особенности реализации социального проекта: результаты работы. Заполнение «Журнала группы». Передача традиции «Лидер дня» (ежедневно).

2.2.9. *Создание фотопрезентации. Итоги похода. Презентация социального проекта. Творческое выступление.*

*Практические занятия.*

Отбор совместно со специалистом фотографий для презентации (70 – 100 шт). В программе Corel Video Studio создание итоговой презентации о результатах похода. Презентация Социального проекта. Создание творческого номера по результатам путешествия.

2.2.10. *Награждение команды по итогам участия в программе.*

*Практические занятия.*

Творческие выступления все команд. Творческое выступление команды специалистов ГБУ «Лаборатория путешествий». Вручение детям памятных подарков и свидетельств об участии в Программе.

2.2.11. *Анкетирование по итогам программы (Приложение 6.4.)*

*Практические занятия.*

Заполнение индивидуальных Анкет по итогам участия в Программе.

2.2.12. *Занятие «Социальный проект».*

*Практические занятия.*

Практическая подготовка всех составляющих социального проекта.

2.2.13. *Реализация социального проекта в течение путешествия.*

*Практические занятия.*

Реализация в течение многодневного путешествия социального проекта.

**III. Заключительный этап (на базе образовательной организации).**

3.1. *Подведение итогов в выездном мероприятии образовательного проекта.*

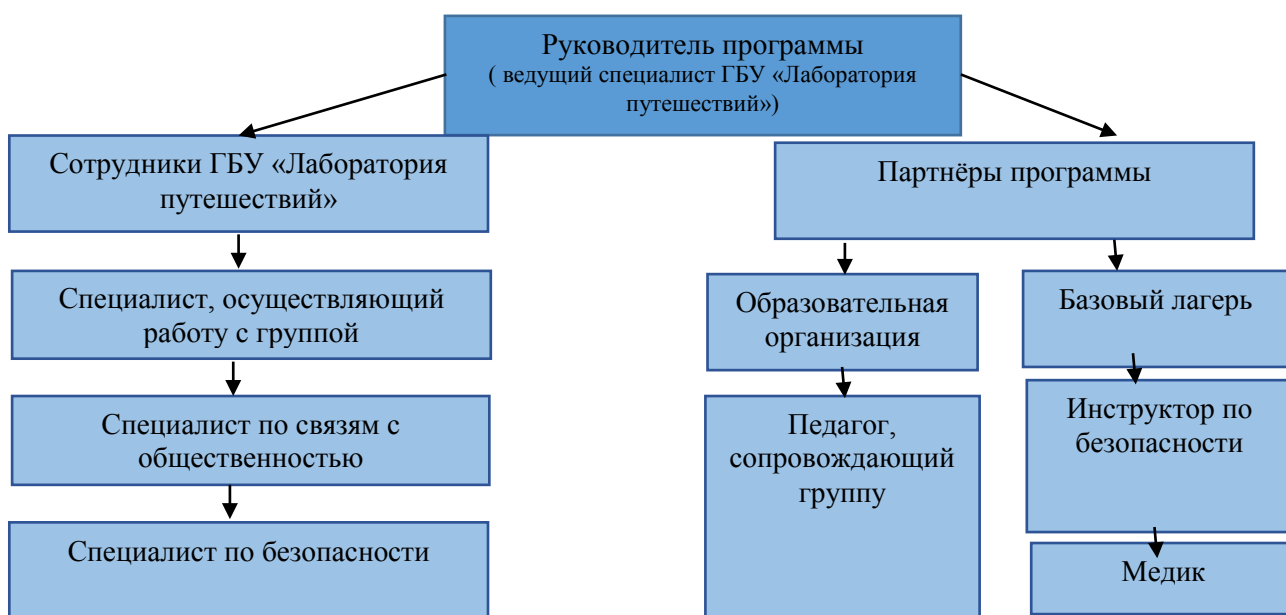
Подведение итогов Программы. Результаты участия в образовательном проекте: личные и групповые достижения. Пролонгация полученного опыта.

*Практические занятия*

Составление творческого «продукта» - коллаж, фотогазета и др. Составление графика – наиболее важных точек на графике путешествия. Создание итогового видеофильма по результатам Социального проекта.

## 4. УСЛОВИЯ РЕАЛИЗАЦИИ ПРОГРАММЫ

### 4.1. Структура управления Программой



### 4.2. Кадровое обеспечение

Реализация программы осуществляется ГБУ «Лаборатория путешествий» в сотрудничестве с партнёрами: образовательными организациями системы ДОГМ и базовым лагерем, расположенным в республике Карелия.

Руководит программой – ведущий специалист ГБУ «Лаборатория путешествий». Работу с каждой группой осуществляют: специалист ГБУ «Лаборатория путешествий», педагог образовательной организации и на основном этапе к ним присоединяется инструктор по безопасности базового лагеря. Безопасность обеспечивается также специалистом по безопасности ГБУ «Лаборатория путешествий» и врачом базового лагеря. Информационное освещение событий программы – специалист по связям с общественностью ГБУ «Лаборатория путешествий».

Кадровое обеспечение программы:

- руководитель программы;
- руководитель группы (специалист ГБУ «Лаборатория путешествий»);
- сопровождающий группы (педагог образовательной организации);

- медицинский работник;
- специалист по безопасности ГБУ «Лаборатория путешествий»;
- специалист по связям с общественностью ГБУ «Лаборатория путешествий»

### **Образовательные организации системы ДОГМ**

С образовательными организациями системы ДОГМ заключается договор о взаимодействии по реализации образовательного мероприятия. Педагог, сопровождающий группу (далее - Педагог) направляется приказом директора образовательной организации. Педагог отвечает за соблюдение участниками режимных моментов, дисциплину.

### **Базовый лагерь, расположенный в республике Карелия.**

Сотрудничество с базовым лагерем (далее - Лагерь) – осуществляется по итогам проведения открытых торгов, между ГБУ «Лаборатория путешествий» и Лагерем заключается государственный контракт на обеспечение программы. Работа с Лагерем осуществляется на основе утверждённого технического задания. Сотрудники Лагеря обеспечивают безопасность участников на маршруте, медицинское наблюдение.

### **Требования и обязанности сотрудников программы:**

<b>№ п/п</b>	<b>Должность</b>	<b>Требования к квалификации</b>	<b>Обязанности</b>
1	Руководитель программы (ведущий специалист ГБУ «Лаборатория путешествий»)	Пед. опыт, опыт организации и руководства образовательными мероприятиями туристско-краеведческой направленности, туристский опыт.	Кадровое обеспечение мероприятия, планирование и руководство реализацией образовательного мероприятия, подготовка отчетной документации, анализ проделанной работы.
2	Медработник (сотрудник базового лагеря)	медицинское образование, врачебная практика, наличие лицензии на оказание медицинской помощи	Сопровождение групп в дороге, обеспечение оказания медицинской помощи на базе, заполнение отчётной документации.
3	Инструктор по безопасности (сотрудник базового лагеря)	Тур опыт организации и участия в категорийных походах	Планирование и утверждение туристских маршрутов в районе путешествия, обеспечение безопасности их прохождения, проверка готовности группы к путешествию, быстрое реагирование на сложившиеся ЧС, взаимосвязь со структурами МЧС края.
4	Специалист (сотрудник ГБУ «Лаборатория путешествий»)	Тур опыт организации и участия в категоричных походах. Опыт работы с детскими	Обеспечение реализации содержания программы: проведение занятий, тренингов, подготовка группы

		группами.	к многодневному путешествию, совершение многодневного путешествия с группой детей; обеспечение благоприятного эмоционально-психологического климата в группе, проведение вводных и заключительных занятий. Ведение отчётной документации, своевременная их сдача.
--	--	-----------	---

### **Функциональные обязанности специалиста по связям с общественностью**

<b>Подготовительный этап программы:</b>	
1	Размещение подробной информации о программе и заявочных документов на официальном сайте ГБУ «Лаборатория путешествий».
2	Размещение анонсирующей статьи на сайте и в группах социальных сетей ГБУ «Лаборатория путешествий» об участии группы в программе.
<b>Основной этап программы:</b>	
3	Размещение новостей на сайте и в группах социальных сетей ГБУ «Лаборатория путешествий» об участии группы в основном этапе программы.
4	Взаимодействие с родителями участников (ответы на возникающие у родителей вопросы об участии детей в программе).
<b>Заключительный этап программы:</b>	
5	Проведение анализа публикаций и постов детей в социальных группах ГБУ «Лаборатория путешествий».

### **Функциональные обязанности специалиста по безопасности**

<b>Подготовительный этап программы:</b>	
1	Проведение инструктажей по ТБ для сотрудников ГБУ «Лаборатория путешествий», участвующих в программе.
2	Взаимодействие с базовым лагерем по предоставлению документации, подтверждающей безопасность программы: - описание маршрутов с указанием точек эвакуации и точек с доступностью мобильной связи; - акты проверки и готовности снаряжения к программе; - документы, подтверждающие безопасность собак породы хаски, участвующих в мероприятиях программы; - уведомление МЧС о выходе групп на маршруты и т.д.
3	Подготовка уведомлений в Роспотребнадзор г.Москвы о выезде групп в республику Карелия.
<b>Основной этап программы:</b>	
4	Взаимодействие с руководителем программы по контролю движения групп по маршрутам.

<b>Заключительный этап программы:</b>	
5	Формирование отчётной папки по инструктажам по ТБ каждой группы.

### **Подготовка сотрудников ГБУ «Лаборатория путешествий» к работе.**

Все сотрудники, принимающие участие в программе, обладают личным опытом организации и проведения туристских походов разной категории сложности, опытом работы с детскими коллективами, а также документами, подтверждающими навыки оказания первичной медицинской помощи. В связи с этим, в рамках подготовки к программе руководителем проводятся информационные совещания, знакомящие сотрудников с основными формами работы по программе. У каждого сотрудника есть время на методическую работу, во время которой специалисты знакомятся с методическими материалами программы, разрабатывают индивидуальный план работы с группой. Также руководителем программы проводятся мастер-классы для знакомства с интерактивными формами работы с группой. Перед началом работы с группой каждый специалист проходит индивидуальную консультацию с руководителем программы, в ходе которой руководителем делаются выводы о готовности специалиста к работе по программе с группой.

### **4.3. Информационно-методическое обеспечение**

Информационным обеспечением программы занимается специалист по связям с общественностью. Информационная работа по программе включает в себя:

- размещение подробной информации о программе и заявочных документов на официальном сайте ГБУ «Лаборатория путешествий»;

- размещение анонсирующих и итоговых статей об участии групп в программе на сайте и в группах социальных сетей ГБУ «Лаборатория путешествий» и образовательных организаций – партнёров по реализации программы.

- размещение новостей на сайте и в группах социальных сетей ГБУ «Лаборатория путешествий» об участии групп в основном этапе программы.

- проведение анализа публикаций и постов детей в социальных группах ГБУ «Лаборатория путешествий».

Процесс реализации программы ежедневно освещается в сети интернет, на сайтах учреждения и партнеров, а также в социальных сетях:

1. <http://goulp.ru/>
2. <http://pro-camp.ru/>



3. <https://vk.com/goulp>
4. <https://www.youtube.com/channel/UCS0HAC7ATXrw2VntQ2Fs3mg>
5. <https://vk.com/pro.camp>
6. [https://www.instagram.com/goulp\\_ru/](https://www.instagram.com/goulp_ru/)
7. <https://www.facebook.com/goulab>
8. <http://ok.ru/group/53043421053177>
9. <https://twitter.com/goulpru>
10. <https://www.facebook.com/ProCamp.ru/?fref=nf>
11. <http://lab-putesh.mskobr.ru/>

#### **4.4. Материально-техническое обеспечение программы**

Материально-техническая база основывается на временных и методических особенностях программы. При выборе базы для проведения занятий необходимо опираться на учебный план.

Туристическая база должна находиться:

- на берегу крупного озера для возможности проведения групповых тренировочных занятий по гребле перед многодневным путешествием;
- в лесной зоне и относительной удаленности от населенных пунктов (не менее 7 км);
- в радиусе 20 км. от речных порогов 1-2 категории сложности на реке Чирка-Кемь;
- в радиусе 100-200 км. от крупных населенных пунктов с возможностью оказания при необходимости дополнительной квалифицированной медицинской помощи,
- в радиусе 100-200 км. от крупных населенных пунктов с железнодорожными станциями, имеющими сообщение с городом Москва и с дорожным сообщением с местом размещения туристической базы для осуществления трансфера группы из Москвы на туристическую базу и обратно. Удаленность от Ж/Д вокзала не менее 30 км.

Находясь в базовом лагере, участники должны иметь возможность участвовать в обучающих занятиях по туристской подготовке, развивающих тренингах командообразования и личностного роста, практических занятиях по ориентированию и туристской техники, кроме этого совершать пешие, водные, лыжные и мульти-путешествия продолжительностью от 2 до 4 дней, исходя из программы мероприятия и погодных условий.

На территории туристической базы должны быть предусмотрены следующие зоны:

- жилая;

- административно-хозяйственная (в том числе для приготовления и приема пищи, для хранения продуктов питания, для хранения снаряжения, лыж и велосипедов, для содержания собак (вольер с сибирскими хаски);

- санитарно-бытовая (душ, баня, санузлы);

- рабочая (для игры в волейбол, в футбол, обучения гребли (трасса), занятий по управлению велосипедами (велодром, трасса для велотриала), проведения учебных занятий по передвижению на лыжах, проведения тренинговых занятий на командообразование (парк верёвочных тренажёров), проведения теоретических и практических занятий, тренингов).

Каждый участник должен быть обеспечен следующим личным снаряжением:

Наименование	Характеристика
Спальный мешок	Размер:80X230 см Внешняя ткань: полиэстер/нейлон Внутренняя ткань: полиэстер/нейлон Утеплитель: 2*125 г/м2 Температура комфорта: от 0 С до +10 С, экстремальная температура: в диапазоне от -15 до -20 С Полный вес от 1200 до 1800 г.
Вкладыш в спальный мешок	Мешок из х/б ткани размером, соответствующим размеру спального мешка
Теплоизоляционный коврик	Размер не менее:1800 X 600 X 8 мм Вес: от 300 до 500 гр. Не пропускающий воду.
Рюкзак	Масса: от 1,6 до 2 кг Объем: от 70 до 90 л

Каждая группа, принимающая участие в программе, должна быть обеспечена следующим групповым снаряжением:

Наименование	Характеристика
Компас	
GPS навигатор с закаченными картами района путешествия	Поддержка ГЛОНАСС и GPS. Цветной экран не менее 65536 цветов, разрешение не менее 176x220 пикс. Предустановленные карты района путешествия. Время работы не менее 20 часов
Комплект топографических карт района путешествия с нанесёнными местами возможных мест для организации бивуаков	Масштаб 1:50000, цветная
GPS трекер	Устройство для отслеживания группы на маршруте.
Портативное зарядное устройство	Для использования в качестве внешнего дополнительного аккумулятора мобильных

	телефонов, фотоаппаратов, навигаторов, трекеров. Позволяющее одновременно заряжать два устройства, способное заряжаться через интерфейс USB с набор переходников для мобильных устройств, емкостью не менее 15000 мАч.
Комплект канов	7л и 9л
Костровое оборудование: тросик с крючками	Тросик стальной с бегунками для цепей не менее 3.5м, нейлоновая плоская лента шириной от 5 мм, длиной не менее 4 м
Половник	Пригодный для использования при приготовлении пищи в полевых условиях
Доска разделочная	Размеры 355x235x7 мм. Материал: полипропилен.
Терка	Ручная, для овощей и фруктов, плоская, изготовленная из металла.
Ремнабор	Разные образцы ткани разного цвета и материала (кордура, кожа, брезент, нейлон) фастекс не менее №10 в количестве не менее 3 штук на группу, изолента.
Палатки 4-х местные	Двуслойная, материал – 100% полиэстер, проклеенные швы; Дно: 100% полиэстер; внешний тент, имеющий пропитку, задерживающую распространение огня; основа из алюминиево-дюралевого каркаса
Тент	100 % полиэстер. Размеры: 4X6 м, 3X4 м
Пила двуручная	Длина пилы: от 60 до 80 см Вес: от 80 до 120 гр.
Топор	Вес: от 0.5 кг до 1 кг Длина рукояти: от 250 мм до 350мм
Веревка 10 м, диаметр 10 мм	Веревка динамическая. Соответствие стандартам: EN 892 UIAA
Групповая аптечка	Укомплектованная в соответствии с требованиями нормативных документов.

Для проведения водных путешествий во время выездных мероприятий в летний период, необходимо следующее дополнительное групповое снаряжение:

Наименование	Характеристика
Катамаран 6-и местный (комплект)	Количество мест: 6 Грузоподъемность: не менее 800 кг Объем поплавков: не менее 2.800 куб. см Диаметр баллонов 60 см Вес (без рамы) 28 кг Длина 560 см Ширина 220 см
Весло катамаранное	Размер катамаранного весла: 165 и 175 см.

	Размер лопасти - 21 x 55 см.
Каски	Материал пластиковой скорлупы каски – ударопрочный материал. Наличие внутри каски пластичного ударопоглощающего вкладыша. Наличие на затылочной части регулятора, позволяющего оптимально подогнать каску под размер головы.
Спасательные жилеты	Из пенного наполнителя, с паховым ремнем, обеспечивающие плавучесть 90-120 кг
Спасательные концы	Длинной 40 метров с плавающей веревкой
Насос	Ножной насос, предназначенный для накачивания сплавных средств рабочим объемом от 4 до 8 литров
Гермомешок	
Байдарка	Материал: Стеклопластик Тип: Каркасная Вместимость: 2 человека Грузоподъемность: не менее 300 килограмм
Весло для байдарки	Материал: алюминий и пластик Длина весла: 210-230 см Размер лопасти: 170-178x463-547 мм Диаметр рукоятки весла: 29-35 мм

Для проведения мультипутешествий во время выездных мероприятий в летний период, необходимо следующее групповое снаряжение:

Наименование	Характеристика
Катамаран 6-и местный (комплект)	Количество мест: 6 Грузоподъемность: не менее 800 кг Объем поплавков: не менее 2.800 куб. см Диаметр баллонов 60 см Вес (без рамы) 28 кг Длина 560 см Ширина 220 см
Весло катамаранное	Размер катамаранного весла: 165 и 175 см. Размер лопасти - 21 x 55 см.
Каски	Материал пластиковой скорлупы каски – ударопрочный материал. Наличие внутри каски пластичного ударопоглощающего вкладыша. Наличие на затылочной части регулятора, позволяющего оптимально подогнать каску под размер головы.
Спасательные жилеты	Из пенного наполнителя, с паховым ремнем, обеспечивающие плавучесть 90-120 кг
Спасательные концы	Длинной 40 метров с плавающей веревкой
Насос	Ножной насос, предназначенный для накачивания сплавных средств рабочим объемом от 4 до 8 литров
Гермомешок	Герметичный мешок из материала теза, 130 литров.
Байдарка	Материал: Стеклопластик Тип: Каркасная Вместимость: 2 человека

	Грузоподъемность: не менее 300 килограмм
Весло для байдарки	Материал: алюминий и пластик Длина весла: 210-230 см Размер лопасти: 170-178x463-547 мм Диаметр рукоятки весла: 29-35 мм

Площадка, для проведения культурно-массовых мероприятий должна располагаться под навесом и быть оснащена следующим:

Наименование	Характеристика
Комплект звукового оборудования	Активная акустическая система - 2шт. мощностью 2 КВТ. Микшер 12-14-канальный микшер с расширенным динамическим диапазоном, двухканальный ревербератор / процессор эффектов 24 бита Микрофон – 2 шт. Стойки – 2шт. Комплект кабелей.
Ноутбук	Диагональ/разрешение экрана: 15.6"/1366x768 пикс, или больше Тип процессора: Core i5-4200M 2.5ГГц Оперативная память (RAM): 4 ГБ
Проектор	Разреш. 1920 x 1080 px Яркость: 2300 ANSI Lm Технология LCD : Контраст: 40000: 1
Экран для проектора	Минимальные размеры 1,5 м x 1,5 м
Принтер лазерный	Принтер для печати раздаточного материала с картриджей, которые рассчитаны на печать не менее 2000 листов.
Фотоаппарат	Съёмка под водой, ударопрочный, морозостойкий, от 10 Мегапикселей оптический Zoom 3x (30~90мм/F3.3-5.9)
Карта памяти SD	Ёмкость 16 гб.
Набор канцелярских принадлежностей и материалов для художественно-прикладного творчества	Бумага А4 - 1 п. Карандаши простые – 12 шт. Ластик - 4 шт. Ручки - 12 шт. Фломастеры - 2 пачки (12 цв.) и/или маркеры - 12 шт. Ножницы - 2 шт. Кисти для рисования - 4 шт. Гуашь (6 цв.) - 1 п. Акриловые краски (9 цв.) – 1 п. Ватман А0 - 4 шт. Скотч (прозрачный, большой) – 4 шт. Цветная бумага - 2 п. Клей (40г) – 2 шт.
Парк верёвочных тренажёров для проведения тренингов на командообразование	Не менее 12 этапов, расположенных на разной высоте от 1 до 5 метров; Наличие 12 шт. альпинистской обвязки Pletzl PANDION; карабинов – 20 шт.; 12 шт. альпинистских касок; 4 шт.

	спусковых устройств.
Площадка велодрома	600 М <sup>2</sup> Наличие велосипедов для кросс-кантри Рама: алюминиевый сплав Колеса 26 дюймов Ободные или дисковые тормоза Амортизационная вилка 24 скорости В количестве 24 шт. Наличие велошлемов – 24 шт.
Трасса для велотриала	3 км
Трасса для обучения гребле	400 м
Вольер с сибирскими хаски	Не менее 20 собак породы «сибирские хаски».

## 5. ПРИЛОЖЕНИЕ

### 5.1. Примерное расписание группы программы «СТРАТЕГИЯ ПРОЕКТИРОВАНИЯ» (во время выездного мероприятия в Республике Карелия)

<b>ПЕРВЫЙ ДЕНЬ ПРОГРАММЫ. ПОЕЗД</b>	
<i>Время</i>	<i>Занятия. Ответственный.</i>
20.00 – 22.20	Встреча Специалиста с Группой на Ленинградском вокзале. Отъезд. Проверка готовности документов, билетов и списков, сухого пайка. <i>Специалист, Сопровождающий, Ответственный за отправление Групп от ГБУ «Лаборатория путешествий»</i>
22.20 – 23.00	Рассадка детей по местам в вагоне поезда. Получение белья. <b>ВЕЧЕРНИЙ ЧАЙ.</b> <i>Специалист</i>
23.00	<b>ОТБОЙ.</b> <i>Сопровождающий</i>
<b>ВТОРОЙ ДЕНЬ ПРОГРАММЫ. ПОЕЗД. ПРИЕЗД В БАЗОВЫЙ ЛАГЕРЬ</b>	
<i>Время</i>	<i>Занятия. Ответственный.</i>
08.00 - 09.00	Подъем Группы, утренние процедуры. <i>Сопровождающий</i>
09.00 - 10.00	<b>ЗАВТРАК.</b> <i>Специалист, Сопровождающий</i>
10.00 - 13.00	Игры, беседы с Группой. <i>Специалист</i>
13.00 - 14.00	<b>ОБЕД.</b> <i>Сопровождающий</i>
14.00 - 19.00	Игры, беседы с Группой. <i>Специалист</i>
19.00 – 21.30	Приезд Групп на ж/д станцию. Посадка детей в автобусы. Переезд в Базовый Лагерь. <i>Специалист, Сопровождающий</i>
21.30 - 22.00	Встреча Групп в Базовом Лагере. Знакомство с правилами Базового Лагеря, с темой Программы. <i>Руководитель ОП, Специалист, Представители Организации</i>
22.00 - 22.15	Медицинский осмотр. <i>Врач (Представитель Организации)</i>
22.15 - 22.30	<b>ВЕЧЕРНИЙ ЧАЙ.</b> <i>Специалист, Сопровождающий</i>
22.30 - 23.00	Расселение Групп на стоянках. Вечерние процедуры. <i>Специалист, Сопровождающий</i>
23.00	<b>ОТБОЙ.</b> <i>Сопровождающий</i>
<b>ТРЕТИЙ ДЕНЬ ПРОГРАММЫ. БАЗОВЫЙ ЛАГЕРЬ. ЗАНЯТИЯ</b>	
<i>Время</i>	<i>Занятия. Ответственный.</i>
08.00 - 09.00	Подъем Группы, утренние процедуры, зарядка.

	<i>Сопровождающий</i>
09.00 - 10.00	ЗАВТРАК. <i>Специалист, Сопровождающий</i>
10.00 - 11.00	Занятие «Техника безопасности». <i>Специалист</i>
11.00 - 12.30	Тренинговое занятие на командообразование "Веревочный курс - 1". <i>Специалист</i>
12.30 - 14.00	Занятие "Сборка катамарана". <i>Специалист</i>
14.00 - 14.30	ОБЕД. <i>Специалист, Сопровождающий</i>
14.30 - 16.00	Занятие «Социальный проект». <i>Специалист, Сопровождающий</i>
16.00 - 17.30	Занятие "Сборка катамарана" (продолжение). <i>Специалист</i>
17.30 - 17.45	ПОЛДНИК. <i>Специалист, Сопровождающий</i>
17.45 - 19.15	Занятие «Основы управления велосипедом». Велодром. <i>Специалист</i>
19.15 - 20.00	Занятие «Заготовка дров». <i>Специалист</i>
20.00 - 20.30	УЖИН. <i>Специалист, Сопровождающий</i>
20.30 - 21.30	Вечернее мероприятие. «Визитки» (знакомство и презентация творческих номеров команд, а также презентация социальных проектов команд). <i>Специалист, Сопровождающий, Представители Организации</i>
21.30 - 22.30	Тематическая беседа "Правила", Вечерний чай, Общение у костра. <i>Специалист, Сопровождающий</i>
22.30 - 23.00	Вечерние процедуры. <i>Сопровождающий</i>
23.00	ОТБОЙ. <i>Сопровождающий</i>
<b>ЧЕТВЕРТЫЙ ДЕНЬ ПРОГРАММЫ. БАЗОВЫЙ ЛАГЕРЬ. ЗАНЯТИЯ</b>	
<b>Время</b>	<b>Занятия. Ответственный.</b>
08.00 – 09.00	Подъем Группы, утренние процедуры, зарядка. <i>Сопровождающий</i>
09.00 – 10.00	ЗАВТРАК. <i>Специалист, Сопровождающий</i>
10.00 - 12.00	Занятие "Основы управления катамараном. Прямая гребля". <i>Специалист</i>
12.00 - 14.00	Тренинговое занятие на командообразование, формирование доверия и ответственности "Веревочный курс – 2". <i>Специалист</i>
14.00 - 14.30	ОБЕД. <i>Специалист, Сопровождающий</i>
14.30 - 16.00	Занятие «Социальный проект» (продолжение).



	<i>Специалист, Сопровождающий</i>
16.00 - 17.45	Занятие «Ориентирование в лагере». <i>Специалист</i>
17.30 - 17.45	ПОЛДНИК. <i>Специалист, Сопровождающий</i>
18.00 - 20.00	Занятие «Техника работы с собакой». <i>Специалист</i>
20.00 - 20.30	УЖИН. <i>Специалист, Сопровождающий</i>
20.30 - 21.30	Спортивное мероприятие. Волейбольная площадка. Футбольная площадка. <i>Специалист, Сопровождающий</i>
21.30 - 22.30	Тематическая беседа "Распределение обязанностей в походе", Вечерний чай, Общение у костра. <i>Специалист, Сопровождающий</i>
22.30 - 23.00	Вечерние процедуры. <i>Сопровождающий</i>
23.00	ОТБОЙ. <i>Сопровождающий</i>
<b>ПЯТЫЙ ДЕНЬ ПРОГРАММЫ. ВЫХОД В ОДНОДНЕВНЫЙ ПОХОД. ЗАНЯТИЯ</b>	
<b><i>Время</i></b>	<b><i>Занятия. Ответственный.</i></b>
08.00 – 09.00	Подъем Группы, утренние процедуры, зарядка. <i>Сопровождающий</i>
09.00 – 10.00	ЗАВТРАК. <i>Специалист, Сопровождающий</i>
10.00 - 12.00	Подготовка к однодневному походу Получение продуктов для однодневного похода. <i>Специалист, Представители Организации</i>
	Подготовка к однодневному походу Сдача вещей в камеру хранения. <i>Специалист, Представители Организации</i>
	Подготовка к однодневному походу Уборка и сдача стоянки. <i>Представители Организации</i>
12.00 - 13.00	Однодневный поход. Движение к месту ночевки. <i>Специалист</i>
13.00 - 14.00	Организация бивуака, заготовка дров, приготовление обеда. <i>Специалист</i>
14.00 - 15.00	ОБЕД. <i>Специалист, Сопровождающий</i>
15.00 - 16.30	Занятие «Ориентирование на местности с помощью GPS. Геокешинг». <i>Специалист</i>
16.30 - 18.00	Занятие на воде «Обеспечение безопасности. Страховка и самостраховка» или занятие на берегу «Обеспечение безопасности. Страховка спасконцом» (выбор занятия зависит от погодных условий). <i>Специалист</i>
18.00 - 19.30	Занятие «Флаг группы».

	<i>Специалист, Сопровождающий</i>
19.30 - 21.00	Занятие «Приготовление пищи в походе». Приготовление ужина. <i>Специалист</i>
21.00 - 21.30	УЖИН. <i>Специалист, Сопровождающий</i>
21.30 - 22.30	Заполнение журнала группы. Тематическая беседа «Ответственность». <i>Специалист, Сопровождающий</i>
22.30 - 23.00	Вечерние процедуры. <i>Сопровождающий</i>
23.00	ОТБОЙ. <i>Сопровождающий</i>
<b>ШЕСТОЙ ДЕНЬ ПРОГРАММЫ. ОДНОДНЕВНЫЙ ПОХОД. ЗАНЯТИЯ. БАЗОВЫЙ ЛАГЕРЬ</b>	
<b><i>Время</i></b>	<b><i>Занятия. Ответственный.</i></b>
8.00 - 9.00	Подъем Группы, утренние процедуры, зарядка. Приготовления завтрака. Сворачивание лагеря. <i>Специалист, Сопровождающий</i>
09.00 – 10.00	ЗАВТРАК. <i>Специалист, Сопровождающий</i>
10.00 - 11.30	Занятие «Основы управления катамараном. Фигурная гребля». <i>Специалист</i>
11.30 - 12.00.	Погрузка вещей на катамараны. <i>Специалист, Сопровождающий</i>
12.00 - 14.00	Переход к месту обеда. Приготовление обеда. <i>Специалист, Сопровождающий</i>
14.00 - 14.30	ОБЕД. <i>Специалист, Сопровождающий</i>
14.30 - 15.00	Возвращение в лагерь. <i>Специалист, Сопровождающий</i>
15.00 - 15.30	Получение вещей из камеры хранения. <i>Специалист, Представители Организации</i>
15.30 – 16.00	Получение продуктов на многодневный поход. <i>Специалист, Представители Организации</i>
16.00 - 16.30	ПОЛДНИК. <i>Специалист, Сопровождающий</i>
16.30 - 20.00	Упаковка продуктов, подготовка к многодневному походу. <i>Специалист, Сопровождающий</i>
20.00 - 20.30	УЖИН. <i>Специалист, Сопровождающий</i>
20.30 - 21.30	Подготовка к многодневному походу. Сбор личных вещей в многодневный поход. <i>Специалист, Сопровождающий</i>
21.30 - 22.30	Беседа "Проводы в поход". Вечерний чай. <i>Специалист</i>
22.30 - 23.00	Вечерние процедуры. <i>Сопровождающий</i>
23.00	ОТБОЙ. <i>Сопровождающий</i>

<b>СЕДЬМОЙ ДЕНЬ ПРОГРАММЫ. ВЫХОД В МНОГОДНЕВНОЕ ПУТЕШЕСТВИЕ</b>	
<i><b>Время</b></i>	<i><b>Занятия. Ответственный.</b></i>
7.30 - 8.30	Подъем Группы, утренние процедуры, зарядка. Погрузка снаряжения в автобус. <i>Специалист, Сопровождающий</i>
8.30 - 9.00	Сдача вещей в камеру хранения. <i>Специалист, Представители Организации</i>
09.00 – 10.00	ЗАВТРАК. <i>Специалист, Сопровождающий</i>
10.00 - 10.30	Уборка и сдача стоянки. Фотосессия для Группы. <i>Специалист, Представители Организации</i>
10.30	Отъезд (отплытие) из лагеря. <i>Специалист</i>
<i><b>Движение по маршруту в многодневном путешествии</b></i>	
<b>ДЕНЬ 8 - 15. МНОГОДНЕВНОЕ ПУТЕШЕСТВИЕ</b>	
<i><b>Движение по маршруту в многодневном путешествии. Выполнение индивидуального учебного плана. Реализация социального проекта.</b></i>	
<b>ШЕСТНАДЦАТЫЙ ДЕНЬ ПРОГРАММЫ. ПЕРЕЕЗД К МЕСТУ САМОСТОЯТЕЛЬНОГО ПОХОДА</b>	
<i><b>Время</b></i>	<i><b>Занятия. Ответственный.</b></i>
До 16.00	Переезд к месту начала Самостоятельного похода. <i>Специалист, Сопровождающий</i>
16.00 – 18.00	Подготовка к Самостоятельному походу. <i>Специалист, Сопровождающий</i>
18.00 – 19.00	Приготовление ужина. <i>Специалист, Сопровождающий</i>
19.00 – 19.30	УЖИН. <i>Специалист, Сопровождающий</i>
19.30 – 22.00	Подготовка к Самостоятельному походу. Сборка катамаранов. Беседа «Особенности Самостоятельного похода». Заполнение журнала группы. <i>Специалист</i>
22.30 - 23.00	Вечерние процедуры. <i>Сопровождающий</i>
23.00	ОТБОЙ. <i>Сопровождающий</i>
<b>СЕМНАДЦАТЫЙ ДЕНЬ ПРОГРАММЫ. САМОСТОЯТЕЛЬНЫЙ ПОХОД</b>	
<i><b>Время</b></i>	<i><b>Занятия. Ответственный.</b></i>
7.00 - 8.00	Подъем Группы, утренние процедуры, зарядка. Приготовление завтрака. <i>Специалист, Сопровождающий</i>

8.00 - 9.00	ЗАВТРАК. <i>Специалист, Сопровождающий</i>
9.00 - 12.00	Подготовка к Самостоятельному походу. <i>Специалист, Сопровождающий</i>
12.00 - 14.00	Самостоятельный поход. Движение Группы по легенде. <i>Специалист, Сопровождающий</i>
14.00-15.30	ОБЕД. <i>Специалист, Сопровождающий</i>
15.30-19.00	Самостоятельный поход. Движение Группы по легенде. <i>Специалист, Сопровождающий</i>
19.00 - 21.00	Организация бивуака, заготовка дров, приготовление ужина. <i>Специалист, Сопровождающий</i>
21.00 - 21.30	УЖИН. <i>Специалист, Сопровождающий</i>
21.30-22.30	Заполнение журнала группы. Тематическая беседа или игра.
22.30 - 23.00	Вечерние процедуры. <i>Сопровождающий</i>
23.00	ОТБОЙ. <i>Сопровождающий</i>
<b>ВОСЕМНАДЦАТЫЙ ДЕНЬ ПРОГРАММЫ. ЗАВЕРШЕНИЕ САМОСТОЯТЕЛЬНОГО ПОХОДА. ВОЗВРАЩЕНИЕ В БАЗОВЫЙ ЛАГЕРЬ</b>	
<b>Время</b>	<b>Занятия. Ответственный.</b>
До 14.00	Самостоятельный поход. Движение по маршруту (по легенде до Базового лагеря). <i>Специалист, Сопровождающий</i>
14.00 - 15.00	Возвращение Группы в лагерь. <i>Специалист, Сопровождающий</i>
15.00 - 15.30	Медицинский осмотр. <i>Врач (представитель Организации)</i>
15.30 - 16.00	Получение вещей из камеры хранения. <i>Специалист, Представители Организации</i>
16.00 - 20.00	Баня. <i>Специалист, Сопровождающий</i>
20.00 - 21.00	УЖИН. <i>Специалист, Сопровождающий</i>
21.00 - 22.30	Беседа «Анализ похода», заполнение журнала группы, вечерний чай, общение у костра. <i>Специалист</i>
22.30 - 23.00	Вечерние процедуры. <i>Сопровождающий</i>
23.00	ОТБОЙ. <i>Сопровождающий</i>
<b>ДЕВЯТНАДЦАТЫЙ ДЕНЬ ПРОГРАММЫ. БАЗОВЫЙ ЛАГЕРЬ. ЗАНЯТИЯ</b>	
<b>Время</b>	<b>Занятия. Ответственный.</b>
08.00 – 09.00	Подъем Группы, утренние процедуры, зарядка. <i>Сопровождающий</i>
09.00 – 10.00	ЗАВТРАК.

	<i>Специалист, Сопровождающий</i>
10.00 - 12.00	Сбор снаряжения, уборка стоянки, сдача снаряжения. <i>Специалист, Сопровождающий</i>
12.00 - 14.00	Тренинговое занятие "Веревочный курс-3" . <i>Специалист</i>
14.00 - 14.30	ОБЕД. <i>Специалист, Сопровождающий</i>
14.30 - 17.30	Подготовка видеопрезентаций (фотоотчет Группы, презентация Социального проекта), заполнение анкет Защита социальных проектов Групп.
17.30 - 18.00	ПОЛДНИК. <i>Специалист, Сопровождающий</i>
18.00 - 20.00	Награждение команды. Презентация социальных проектов. Творческое выступление Групп. <i>Специалист, Представители Организации</i>
20.00 - 20.30	УЖИН. <i>Специалист, Сопровождающий</i>
20.30 - 21.30	Спортивное мероприятие. Волейбольная площадка. Футбольная площадка. <i>Специалист, Сопровождающий</i>
21.30 - 22.30	Заполнение журнала группы, вечерняя свечка, вечерний чай. <i>Специалист</i>
22.30 - 23.00	Вечерние процедуры. <i>Сопровождающий</i>
23.00	ОТБОЙ. <i>Сопровождающий</i>
<b>ДВАДЦАТЫЙ ДЕНЬ ПРОГРАММЫ. ОТЪЕЗД ИЗ БАЗОВОГО ЛАГЕРЯ. ПОЕЗД</b>	
<b><i>Время</i></b>	<b><i>Занятия. Ответственный.</i></b>
7.00 - 8.00	Подъем Группы, утренние процедуры, сбор снаряжения, уборка стоянки, сдача стоянки. <i>Специалист, Сопровождающий</i>
8.00 - 8.30	ЗАВТРАК. <i>Специалист</i>
8.30	Отъезд группы из лагеря. <i>Сопровождающий</i>
<b><i>Движение в поезде. Выполнение режимных моментов. Игры и беседы в поезде.</i></b>	
<b>ДВАДЦАТЬ ПЕРВЫЙ ДЕНЬ ПРОГРАММЫ. ПОЕЗД. ВОЗВРАЩЕНИЕ В МОСКВУ</b>	
<b><i>Время</i></b>	<b><i>Занятия. Ответственный.</i></b>
12.00 - 13.00	Приезд в г. Москва. <i>Сопровождающий</i>

**5.2. Входящая анкета для участников программы «СТРАТЕГИЯ ПРОЕКТИРОВАНИЯ»**

**АНКЕТА № 1  
УЧАСТНИКА ПРОЕКТА «СТРАТЕГИЯ ПРОЕКТИРОВАНИЯ»**

Дата заполнения анкеты: « \_\_\_\_\_ » \_\_\_\_\_ 2016

Школа \_\_\_\_\_

Твои Фамилия и Имя \_\_\_\_\_

***Дорогой Друг!***

*Мы рады твоему участию в проекте «Стратегия проектирования»! Впереди нас ждёт увлекательное путешествие по живописным местам Карельского края, путешествия по водным просторам бескрайних рек и озер, среди хвойных лесов, путешествие вместе с верными друзьями – сибирскими хаски. Три недели мы проведем в тесной компании. Важно, чтобы эти дни стали максимально продуктивными и полезными, прежде всего тебе! Именно поэтому важно понимать, для чего ты участвуешь в этой программе, какие цели ставишь для себя. Будем благодарны, если ты искренне ответишь на несколько вопросов!*

1. Что ты ожидаешь от участия в проекте «Стратегия проектирования»?

---

---

---

---

---

2. Что в связи с предстоящим приключением тебя больше всего радует?

---

---

---

Почему?

---

---

3. Что в связи с предстоящим выездом тебя больше всего беспокоит или пугает?

---

---

---

Почему?

---

---

---

4. Напиши, что из того, чем тебе предстоит заниматься на проекте, тебе кажется самым простым и легким делом?

---

---

---

---

Почему ты так считаешь?

---

---

---

5. Напиши, что из того, чем тебе предстоит заниматься на проекте, тебе кажется самым сложным и невыполнимым делом?

---

---

---

Почему ты так считаешь?

---

---

---

6. Что ты хочешь, чтобы изменилось в тебе по возвращению с проекта?

---

---

---

7. Что ты хочешь, чтобы изменилось в твоей жизни по возвращению с проекта?

---

---

---

8. Кому из твоей команды ты сможешь довериться в любой ситуации?

---

---

---

Почему ты так считаешь?

---

---

---

9. Какие цели ты ставишь перед собой на участие в проекте «Стратегия проектирования»?

---

---

---

10. Под каким девизом ты будешь участвовать в проекте?

---

---

---

**Спасибо за искренние ответы!**

**Желаем достижения поставленных целей и настоящих открытий!**

**5.3. Итоговая анкета для участников программы «СТРАТЕГИЯ ПРОЕКТИРОВАНИЯ»**

**АНКЕТА № 2 УЧАСТНИКА ПРОЕКТА «СТРАТЕГИЯ ПРОЕКТИРОВАНИЯ»**

Дата заполнения анкеты: «\_\_\_\_\_» \_\_\_\_\_ 2016

Школа \_\_\_\_\_

Твои Фамилия и Имя \_\_\_\_\_

***Дорогой Друг!***

***Вот и закончилось твоё путешествие по Карелии!***

*Мы просим тебя поделиться своими впечатлениями о нём и ответить на несколько несложных вопросов, потому что для нас очень важно твоё мнение.*

1. Оправдались ли твои ожидания по итогам проекта? Поделись.

---

---

---

2. Оправдались ли твои опасения по итогам проекта? Поделись.

---

---

3. Что для тебя было самым трудным в многодневном путешествии?

---

---

Кто или что помогло преодолеть тебе эти трудности?

---

---

4. Что вашей команде удалось реализовать в рамках вашего социального проекта?

---

---

---

---

---

5. Что из запланированных дел вам не удалось реализовать в рамках социального проекта?

---

---

---



6. Как ты думаешь, как полученный опыт реализации проектов пригодится тебе в дальнейшей жизни?

---

---

---

7. Каким новым навыкам в области туризма ты научился?

---

---

---

Где и как тебе пригодится это в дальнейшей жизни?

---

---

---

8. Какие занятия в рамках программы тебе запомнились больше всего? Почему?

---

---

---

9. Что изменилось в тебе по завершению проекта?

---

---

---

10. Что нового ты узнал о себе за время участия в проекте?

---

---

---

О своих друзьях?

---

---

---

11. Хотел бы ты участвовать в других программах и мероприятиях ГБУ «Лаборатория путешествий»?

«ДА»

«НЕТ»

«НЕ ЗНАЮ»

Если «да», то напиши в каких программах ты принял бы участие?

---

---

---

12. Что бы ты пожелал своим Наставникам?

---

---

---

**Спасибо за искренние ответы!**