

ДЕПАРТАМЕНТ ОБРАЗОВАНИЯ ГОРОДА МОСКВЫ
ГОСУДАРСТВЕННОЕ БЮДЖЕТНОЕ УЧРЕЖДЕНИЕ
ГОРОДА МОСКВЫ «ЦЕНТР ДОПОЛНИТЕЛЬНОГО ОБРАЗОВАНИЯ
«ЛАБОРАТОРИЯ ПУТЕШЕСТВИЙ»

109147, г. Москва, ул. Нижегородская, дом 3, E-mail: labp@edu.mos.ru тел.8 (495) 678-55-62
ОГРН 1097746031393 ИНН 7725663400 КПП 770901001

УТВЕРЖДАЮ

Директор  М.Д. Шпаро

« 9 »  2018 г.



СОЦИАЛЬНО ЗНАЧИМАЯ ПРОГРАММА

**«ФОРМУЛА УСПЕХА.
УПРАВЛЕНИЕ ВРЕМЕНЕМ»
(площадка – Республика Карелия)**

Авторы программы:
коллектив ГБУ «Лаборатория путешествий»

Срок реализации программы:
2018 год

Москва, 2017

СОДЕРЖАНИЕ

1.	ИНФОРМАЦИОННАЯ КАРТА	Стр. 3
2.	ПОЯСНИТЕЛЬНАЯ ЗАПИСКА	Стр. 4 - 8
3.	ЦЕЛЕВЫЕ ОРИЕНТИРЫ	Стр. 9-10
4.	ЭТАПЫ РЕАЛИЗАЦИИ И СОДЕРЖАНИЕ ПРОГРАММЫ	Стр. 10-24
5.	СИСТЕМА БЕЗОПАСНОСТИ	Стр. 19- 20
6.	УСЛОВИЯ РЕАЛИЗАЦИИ ПРОГРАММЫ	Стр. 20 - 25
7.	СПИСОК ИСПОЛЬЗОВАННЫХ ИСТОЧНИКОВ	Стр. 25
8.	ПРИЛОЖЕНИЕ	Стр. 26
8.1.	Примерное расписание группы на программе	Стр. 26 – 31
8.2.	Входящая анкета участника программы «ФОРМУЛА УСПЕХА. УПРАВЛЕНИЕ ВРЕМЕНЕМ» Анкета №1	Стр. 32 - 33
8.3.	Итоговая анкета участника программы «ФОРМУЛА УСПЕХА. УПРАВЛЕНИЕ ВРЕМЕНЕМ» Анкета №2	Стр. 34 - 35

1. ИНФОРМАЦИОННАЯ КАРТА

НАЗВАНИЕ	«ФОРМУЛА УСПЕХА. УПРАВЛЕНИЕ ВРЕМЕНЕМ»
ЦЕЛИ	формирование у детей умения находить смысл собственной деятельности, ставить в соответствии с этим смыслом перед собой цели, создавать проекты, распределенные по времени, для их достижения.
КРАТКОЕ ОПИСАНИЕ	Программа «Формула успеха. Управление временем» - это система социально значимых, образовательных выездных мероприятий, направленных на формирование и актуализацию позитивных жизненных смыслов с помощью метода погружения в краткосрочное активное путешествие
УЧАСТНИКИ	Учащиеся и сотрудники образовательных организаций системы Департамента образования города Москвы
КОЛИЧЕСТВО УЧАСТНИКОВ	165 человек в группах по 11 участников (10 подростков + 1 специалист)
МЕСТО ПРОВЕДЕНИЯ	г. Москва, Республика Карелия.
СРОКИ ПРОВЕДЕНИЯ	В течение года во время четвертных, семестровых каникул
ЦЕЛЕВАЯ АУДИТОРИЯ	Дети, требующие особой педагогической заботы (в том числе: девиантные подростки, дети с ОВЗ)
ЭТАПЫ ПРОГРАММЫ	Каждое мероприятие состоит из трех этапов: 1) <i>подготовительный этап</i> - проходит в Москве на базе организаций, подавших заявку на участие в проекте, включает несколько вводных занятий с участниками, встречу с педагогами и родителями; 2) <i>основной этап</i> - проходит на территории Республики Карелия, включает в себя: проведение тренингов, развивающих и творческих мероприятий, погружение в специально спроектированную среду «ПУТЕШЕСТВИЯ»; 3) <i>заключительный этап</i> - проходит в Москве, на базе организаций, участвующих в проекте, заключается в рефлексии деятельности, подведении итогов и выстраивании перспектив развития

2. ПОЯСНИТЕЛЬНАЯ ЗАПИСКА

«Развивающемуся обществу нужны современно образованные, нравственные, предприимчивые люди, которые могут самостоятельно принимать ответственные решения в ситуации выбора, прогнозируя их возможные последствия, способны к сотрудничеству, отличаются мобильностью, динамизмом, конструктивностью, обладают развитым чувством ответственности за судьбу страны».

Концепция модернизации российского образования

Актуальность. Туристская деятельность во всех ее формах способствует всестороннему развитию личности ребенка, она направлена на совершенствование его интеллектуального, духовного и физического развития, способствует приобретению навыков самостоятельной деятельности. Вовлечение подростков в туристско-краеведческую деятельность позволяет педагогу решать одновременно, в комплексе, вопросы обучения, воспитания, оздоровления, профессиональной ориентации, социальной адаптации, профилактики девиантного поведения подростков, формирования навыков здорового образа жизни. Одним из условий развития детской туристской группы становится умение планировать деятельность и целесообразно распоряжаться личным и групповым временем. Управление временем здесь предстает как планирование времени жизнедеятельности групп, и, как следствие управление подростками своими действиями, решениями и темпом жизни в походных условиях. Таким образом, программа «Формула успеха. Управление временем» (далее – Программа) логично встраивается в походные условия жизни группы учащихся. Успешный человек – это человек, который умеет управлять своим временем, соответственно, управлять своей жизнью, управлять собой. Приобретаемые подростками навыки постановки групповых целей, планирования, осознания ценности времени позволят им использовать полученный опыт в повседневной жизни.

Педагогическая целесообразность данной Программы складывается из понимания смысла туристско-краеведческой деятельности для современного подростка в сочетании с понятием «управление временем» и его важным значением для общества.

Значение туристско-краеведческой деятельности обосновано основоположником научной педагогики в России К.Д. Ушинским (1824 – 1971). В своей книге для первоначального классного чтения «Родное слово» (1864) он, придавая большое значение «местному элементу», рассматривал его как одно из важнейших средств наглядности и связи с окружающей жизнью. «Отечествоведение» - так определил К.Д. Ушинский эту отрасль знаний. Сегодня туристско-краеведческая деятельность – это активный здоровый

отдых, познание и освоение окружающего мира, поэтому путешествие становится наиболее эффективным методом комплексного воспитания подрастающего поколения.

Участники данной Программы – это учащиеся образовательных организаций, которые направляют своих воспитанников на программу для профилактики девиантного поведения. Походные условия в наибольшей степени позволяют погрузить подростка в атмосферу удаленности комфортных условий, где необходимо учиться самостоятельности, проявлять ответственность, доверие, коммуникабельность, взаимодействие. Особые условия необходимости четкого соблюдения графика, распределения обязанностей и соблюдения временных рамок позволяют умело интегрировать знания по основам управления времени в походные условия.

Сегодня российскому обществу необходимы люди, ориентированные на гуманистические ценности, на достижение высоких целей во всех сферах общественной жизни, люди, которые умеют эффективно планировать и распоряжаться своим временем.

Как говорил Виктор Франкл, известный философ и психолог, жизнь человека имеет смысл только потому, что она конечна. Именно потому, что нам отведено совсем немного времени, нужно торопиться успеть что-то сделать. Виктор Франкл видел в современном обществе следующую проблему - бесплановость, установка «жить день за днем». Современный человек привык жить сегодняшним днем. Он научился этому во время последней мировой войны, и с тех пор эта установка не модифицировалась. Люди жили таким способом, потому что они ждали окончания войны, а до тех пор планирование не имело смысла. Поэтому можно сделать вывод, что одной из ключевых проблем современного общества является неумение правильно управлять своим временем. Данная Программа позволяет подростку на собственном опыте осознать необходимость планировать свою деятельность, ставить цели и ценить время.

Особенностью реализации Программы является возможность корректировки содержательной части, она может разрабатываться под образовательный запрос его участников. Важным моментом выступает совместная подготовительная работа специалистов со стороны организаторов и участников.

Ключевые понятия.

Метод длительного «активного путешествия», реализуемый в ГБУ «Лаборатории путешествий», предполагает тот факт, что подросток находится далеко от родителей, от их постоянной опеки и привычного устроенного быта. Каждому участнику приходится не только самостоятельно ухаживать за собой, но и думать о благополучии тех, кто рядом. Ежедневно выполняя самые элементарные действия, подросток на

собственном опыте убеждается, что он способен быть самостоятельным и успешным. Формирование самостоятельности у современного подростка является очень важной педагогической задачей.

Время - один из главных ресурсов при планировании деятельности. Одна из задач программы - научить подростков ценить этот жизненный ресурс каждого человека, а также уметь выбирать, чему, по их мнению, стоит посвятить время, а чему нет, и действительно использовать время с пользой.

Управление временем - это действие или процесс тренировки сознательного контроля над количеством времени, потраченного на конкретные виды деятельности, при котором специально увеличиваются эффективность и продуктивность. В управлении временем можно выделить следующие *процессы*:

- *анализ ситуации;*
- *моделирование стратегий с учётом действий, поведения и проведённого анализа ситуации;*
- *целеполагание - постановка цели или определение ключевого направления развития; определение и формулирование цели (целей);*
- *планирование и расстановка приоритетов. Разработка плана достижения поставленных целей и выделение приоритетных (первостепенных) задач для выполнения;*
- *реализация - конкретные шаги и действия в соответствии с намеченным планом и порядком достижения цели;*
- *контроль достижения цели, выполнения планов, подведение итогов по результатам, анализ процесса реализации цели и его результатов.*

Цель – это осознанный, запланированный результат деятельности, субъективный образ, модель будущего продукта деятельности. Иными словами, цель - это то, чего мы стремимся достичь. Цель организует, побуждает человека к деятельности. Как утверждал **А. Леонтьев**, развернутая деятельность предусматривает достижение конкретных целей (в определенной последовательности).

Участники Программы - организованные группы детей образовательных организаций и учреждений. Состав группы - 10 человек, один из них может быть сопровождающий старше 18 лет из числа педагогической или родительской общественности. Количество групп одного заезда определяется вместимостью детской туристической базы и возможностью безопасной организации соответствующего количества автономных многодневных маршрутов, отвечающих уровню

подготовленности групп. Учащиеся образовательных организаций направляются на Программу по решению педагогического совета по профилактике девиантного поведения.

Принципы, лежащие в основе реализации Программы:

– *Принцип связи обучения с практикой* – стимулирование подростков использовать полученные знания в решении практических задач, анализировать и преобразовывать окружающую действительность.

– *Принцип добровольности* (участие в программе образовательного мероприятия добровольно).

– *Принцип взаимоуважения и сотрудничества* (общение со всеми участниками образовательного мероприятия, персоналом базового лагеря, любыми встречающимися людьми происходит на принципах сотрудничества, уважения к Личности и её особенностям).

– *Принцип самоактуализации* (только собственная активность позволяет получить от образовательного мероприятия максимум пользы для личностного развития).

– *Принцип ориентации на достижение успеха* (во время реализации программы образовательного мероприятия создаётся благоприятная психологическая атмосфера добра, взаимоподдержки, веры в силы каждого участника).

– *Принцип опытного образования* (в основе познания и развития личностных качеств лежит опыт и его осознание, программа реализуется преимущественно практико-ориентированными методами и формами, мотивирует к осознанию приобретённого опыта).

– *Принцип ориентации на актуализирующий потенциал природной и туристической среды* (природа – это неисчерпаемый источник для разностороннего и естественного развития личности; активное путешествие – это особый образ, стиль жизни, позволяющий познать себя и окружающих).

Формы и методы работы на Программе.

Ведущим методом реализации программы образовательного мероприятия является Метод активного путешествия. Наряду с ним активно практикуются методы и технологии открытого образования, социального проектирования, управления временем, технология КТД и тренинговой групповой работы, наглядные методы, беседы.

Особенность реализации Программы состоит в нацеленности на развитие способности планировать и управлять своим временем, а также умения ставить цель. В

этой связи все занятия, творческие задания и вечерние мероприятия пронизаны тематикой «эффективного планирования времени». Занятия строятся таким образом, что каждый участник является активным организатором знаний и применением их на практике. Основная идея занятий такова, что планирование времени — это важный этап в жизни, которому следует научиться абсолютно всем, кто хочет прожить свою жизнь достойно, не теряя времени на бессмысленные вещи, поступки и бестолковые дела. От того, как каждый участник или группа участников спланирует свое время на маршруте, будет полностью зависеть результат всей команды: во сколько будет готов завтрак, во сколько будет выход на маршрут, как часто группе нужно делать привал и т.д. На данном этапе подготовки каждый является гарантом своей собственной успешности, тем самым обеспечивая успешное путешествие всей группе. В процессе подготовительных занятий у группы появляются списки снаряжения (личного и группового), меню на каждый день похода. До момента определения Организаторов процессом управляют педагоги-организаторы. Во время путешествия группа из 10 человек движется по маршруту, которую сопровождает Специалист. Организаторы дня полностью планируют время, которое группе понадобится на организацию бивуачных работ, движение на маршруте, привалы группы.

Основным инструментом для мотивации Участников Группы к тому, чтобы достаточно быстро и успешно выполнять те или иные дела, чтобы ценить время и осознавать весь объем стоящих перед подростками задач, является занятие «Большой спор», во время которого противоположные команды устанавливают друг для друга рекорды в туристской сфере. Эти рекорды каждая команда должна реализовать во время многодневного путешествия и предоставить по итогам отчет. Данное занятие введено для актуализации данной темы и максимальной привязке к активному путешествию.

Также в процессе путешествия Специалист вручает участникам значок за определённые достижения: «костёр», «питание», «бивуак», «экологическая программа», «любовь к собакам», «вклад в командную работу», «выносливость». Значок за личные достижения позволяют подчеркнуть сильные стороны участников в той или иной сфере.

Учебный план образовательной программы «Формула успеха. Управление временем» включает в себя основные и альтернативные мероприятия. Выбор включения в программу тех или иных альтернативных мероприятий остается за педагогом-организатором и руководителем образовательного проекта, он обусловлен категорией детей, принимающих участие в проекте, возрастом, уровнем физической и психологической подготовки. Определение мероприятий, которые педагогу-организатору предстоит включить в учебный план во время реализации выездного мероприятия,

определяется на подготовительном этапе образовательной программы, во время знакомства с детьми в образовательной организации. Во время проведения выездной части программы возможно внесение корректив в учебный план с предварительным согласованием их с руководителем проекта.

Ориентированность на запрос школы.

Один из главных принципов работы ГБУ «Лаборатория путешествий» - работа в соответствии с запросом школы. Вместе с педагогом, а также, по возможности, с психологом и социальным педагогом образовательной организации выстраивается и корректируется особое направление, которое будет реализовывать Специалист на выездной части Мероприятия. В учебном плане программы заложено проведение занятий по выбору (3 туристических, 3 психолого-педагогических), они выбираются из разработанной методической базы, их содержание соответствует выбранному педагогом и Специалистом направлению.

3. ЦЕЛЕВЫЕ ОРИЕНТИРЫ

Целью данной программы является формирование у подростков умения находить смысл собственной деятельности, ставить в соответствии с этим смыслом перед собой цели, создавать проекты, распределенные по времени, для их достижения.

Задачи программы:

обучающие: формирование понятий «Цель», «Управление временем»; изучение способов эффективного планирования времени и постановки цели коллектива; приобретение элементарных туристских навыков: ориентирования на местности, организация туристского быта, выбора тактики движения на маршруте и других навыков, достаточных для совершения многодневного пешего путешествия;

развивающие: развивать творческую активность, эмоционально-чувственную сферу подростков; способность планирования и организации своего времени; образное и критическое мышление, способность к самопознанию, саморазвитию; навыки конструктивного взаимодействия в группе; готовности воспринимать критику и конструктивно критиковать;

воспитательные: воспитание патриотических чувств подростков, толерантного и эмпатийного отношения к окружающим, чувства ответственности за свои поступки.

Ожидаемые результаты:

В результате участия в Программе «ФОРМУЛА УСПЕХА. УПРАВЛЕНИЕ ВРЕМЕНЕМ» подростки смогут находить смысл собственной деятельности, ставить в соответствии с этим смыслом перед собой цели, эффективно планировать свое время, создавать проекты, распределенные по времени, для их достижения;

- приобретут элементарные туристские навыки, такие как: ориентирование на местности, организация туристского быта, выбор тактики движения на маршруте и др. навыков, достаточных для совершения многодневного пешего путешествия;

- смогут развить и реализовать на практике творческую активность, образное и критическое мышление, способность к самопознанию, саморазвитию; навыки конструктивного взаимодействия в группе, толерантного и эмпатийного отношения к окружающим;

- смогут проявить патриотические чувства, выраженные в интересе к родному краю, гордости и бережному отношению к родной природе.

Оценка эффективности результатов Программы:

- анкета входная;
- формулирование запроса от образовательной организации;
- анкета итоговая;
- включенное наблюдение;
- рефлексивные беседы;
- ведение дневника Специалиста;
- «Журнал группы»;
- получение отзыва от образовательной организации по итогам участия в программе

4. ЭТАПЫ РЕАЛИЗАЦИИ И СОДЕРЖАНИЕ ПРОГРАММЫ

Программа реализуется в 3 этапа:

Подготовительный этап. Реализуется на базе образовательного учреждения в течение 2-х занятий и 1 занятия на местности (в парке). Заключается в мотивации участников программы, психологической и организационной подготовке, формулированию ожиданий от участия в программе. На данном этапе Специалист совместно с педагогическим составом образовательной организации определяют запрос на работу с группой детей, и, соответственно, цель предстоящей работы. Определение цели

на работу с группой определяет составление индивидуального учебного плана, который специалист реализует непосредственно во время многодневного путешествия.

Основной этап (непосредственно выезд и совершение путешествия). Реализуется в течение 10 дней на территории республики Карелия. Заключается в психологической, практической, тактической подготовке к активному многодневному пешему путешествию и его совершению. Разработка, составление группового Социального проекта и его реализация. Реализация индивидуального группового учебного плана во время многодневного путешествия. Составление творческого отчета группы о путешествии и его презентации. Работа по погружению группы в тему образовательного проекта начинается в поезде посредством бесед и тренингов с использованием притч, сказок, ситуаций, позволяющих рассуждать участников на тему ценности времени в жизни.

Заключительный этап. Реализуется на базе образовательного учреждения в течение 1 занятия, заключается в подведении итогов участия в мероприятии, определения уровня достижения поставленных целей и дальнейшего применения приобретённого опыта, перспектив развития.

СОДЕРЖАНИЕ КАЖДОГО ЭТАПА ПРОГРАММЫ:

I. Подготовительный этап (на базе образовательной организации).

1.1. Погружение в тематику образовательной программы «Формула успеха. Управление временем». Презентация деятельности учреждения.

Знакомство группы с педагогом-организатором ГБОУ «Лаборатория путешествий». Знакомство группы с деятельностью ГБОУ «Лаборатория путешествий» (реализуемые образовательные проекты, этапность участия в различных проектах). Знакомство группы с бытовыми условиями базового лагеря, краеведческими особенностями Карельского края. Погружение группы в тематику образовательной программы «Формула успеха. Управление временем».

Практические занятия

Игры на знакомство «Снежный ком», «Хочешь верь - хочешь проверь», «Я никогда не...», «Хиппи» и др. Демонстрация группе видео-роликов о деятельности ГБОУ «Лаборатория путешествий», об образовательном проекте «Формула успеха. Управление временем». Демонстрация фото-презентации по программе. Сбор ожиданий участников об участии в образовательной программе.

1.2. Занятие «Квест в Московском парке».

Практические занятия.

Ориентирование по схеме по одному из Московских парков. Сбор контрольных пунктов, соотнесение фотографий с заданиями с местностью. Выполнение заданий на этапах (упражнения на логику, командообразование и др.)

1.3. Группообразование. Техника безопасности. Входное анкетирование.

Начало работы педагога над формированием команды. Обсуждение правил эффективного группового взаимодействия. Знакомство с правилами техники безопасности при передвижении в автобусе, на железной дороге, в походе. Решение организационных вопросов в группе.

Практические занятия.

Упражнения на взаимодействие «Чёрные шнурки», «Построения в цифры и буквы». Упражнения на командообразование «Общий ритм», «Путь во тьме», «Печатная машинка», «Бесшумные тени», «Остров». Заполнение бланков по ТБ при передвижении в автобусе, на железной дороге, в походе. Заполнением Анкеты об ожиданиях участников перед участием в Программе.

II. Основной этап (выезд в Базовый лагерь, проведение многодневного путешествия).

2.1. Занятия по туристской подготовке. Организационные занятия.

2.1.1. Встреча группы в Базовом лагере. Погружение в тему программ «Формула успеха. Управление временем».

Правила поведения участников Программы в Базовом лагере и в походе. Особенности Программы. Условия проживания в Базовом лагере. Знакомство групп с Руководством Программы, Базового лагеря, сотрудниками, работающими на Программе. Погружение в тему образовательной программы «Формула успеха. Управление временем».

Практические занятия.

Просмотр видеоролика «Время идет».

2.1.2. Техника безопасности в походе.

Вступление (направление деятельности лагеря – возникновение ЧС, значение безопасности). Ситуация: «Я заблудился!». План действий. Безопасность во время движения по маршруту. Особенности одежды в зимнем походе. Питьевая вода, питьевой режим в походе, питание в походе. Костёр и заготовка дров, использование ножей. Сушка вещей у костра. Гигиена и здоровье. Организация туалета в походе. Дикая животные. Походная аптечка. Приём индивидуальных лекарственных препаратов. Значение обуви и рюкзака в походе (мазоли и др.). Безопасность собак. Наличие налобного фонарика.

Особенности преодоления водной преграды по льду. Использование мобильного телефона в ЧС. Пожарная безопасность в доме (печь, газ и т.д.).

2.1.3. Личное и групповое снаряжение. Укладка рюкзака. Личное и групповое снаряжение.

Туристический рюкзак. Подвал рюкзака. Клапан рюкзака. Туристическая пенка. Укладка рюкзака. Палатка. Топор. Пила. Костровой тросик. Каны. Тент. При демонстрации элементов рюкзака специалист показывает табличку с соответствующим названием.

Практические занятия

Укладка рюкзака каждым участником группы. Примерка рюкзака. Регуляция каждому участнику рюкзака по спине.

2.1.4. Организация питания в походе. Приготовление обеда..

Знакомство с особенностями питания в походных условиях. Крупы. Этапность закладки продуктов при приготовлении горячих блюд на костре. Алгоритм приготовления обеда на костре.

Практические занятия.

Приготовление обеда в походе.

2.1.5. Составление раскладки на многодневный поход. Упаковка продуктов.

Понятие «раскладка», «меню» в отношении к многодневному походу. Раскладка в пешем, в лыжном походе. Особенности питания.

Практические занятия

Составление раскладки на поход. Упаковка продуктов. Распределением по рюкзакам.

2.1.6. Знакомство с собаками, специальным снаряжением для собак..

Порода «сибирские хаски» и «чукотская ездовая». Особенности работы с собаками, канистерапия. Правила работы с собаками. Походы и экспедиции с северными ездовыми собаками. Сигналы управления собаками во время движения. Законы собачьей стаи.

Практические занятия

Упряжка собак. Индивидуальная, а также упряжка собак в сани. Прогулка с собакой. Отработка сигналов управления собаками. Кормление собак.

2.1.7. Ориентирование на местности..

Понятия «ориентирование», «компас», «азимут», «карта», особенности ориентирования на местности.

Практические занятия.

Ориентирование на территории Базового Лагеря. Умение брать Контрольные пункты по схеме Лагеря.

2.1.8. Спортивный лабиринт.

Ориентирование по схеме.

2.1.9. «Турквест».

Умение брать азимут. Участие в ТурКвесте по территории Лагеря.

Практическая работа

Ориентирование с помощью компаса, закрепление навыков взятия Азимута. Работа по прошедшим темам.

2.1.10. Заготовка дров.

Инвентарь для заготовки дров. Умение отличать сухое дерево от сырого. Основные признаки. Почему не стоит использовать сырое дерево для костра.

Практические занятия.

Валка стоящего дерева. Обучить навыкам работы с двуручной пилой. Транспортировка бревен. Пилка и колка дров.

2.1.11. Занятие 1 по выбору.

Различные занятия туристической направленности, которые специалист заранее подбирает для проведения внутри своей команды из методички для программы «Формула успеха. Управление временем».

2.1.12. Занятие 2 по выбору.

Практические занятия

2.1.13 Занятие 3 по выбору.

Практические занятия

2.2. Занятия психолого-педагогической направленности.

2.2.1. Тренинг «Большой спор».

Практические занятия.

Выбор командой туристских рекордов. Постановка цели на путешествие – реализация туристских рекордов.

2.2.2. Синемалогия «Цирк «Бабочка».

Актуализация ценности времени, целеполагания посредством видеофильма.

Практические занятия

Просмотр короткометражного фильма «Цирк «Бабочка». Обсуждение актуальной темы про ценность времени, жизненные цели и умение добиваться этих целей.

2.2.3. Тренинг командообразования «Веровочный курс».

Актуализация понятия «Команда», «командное взаимодействие» посредством участия подростков в испытаниях.

Практические занятия

Упражнения на командообразование «Болото», «Лыжи», «Паутина», «Бревно», «Расходящиеся бревна», «Перекресток», «Шлагбаум», «Клетка» (Педагог проводит 2-3 упражнения во время тренинга на выбор). Рефлексия полученного опыта.

2.2.4. Занятие «Деловая игра». Распределение социальных ролей в группе.

Понятие «роли в группе». Особенности поведения каждой роли внутри группы. Особенности общения с участниками группы, которые занимают те или иные роли. Роли: «помощник», «торопыжка», «организатор», «критик», «противник лидера», «командир», «генератор идей», «исполнитель», «душа компании», «единоличник», «паникер», «потеряшка», «творческий».

Практические занятия

Разыгрывание внутри группы участниками различных экстремальных, нестандартных ситуаций в группе в походе, актуальных для участников Программы. Обсуждение приемов работы внутри группы с различными ролями.

2.2.5. Тренинг «Упражнение Джеффа».

Практические занятия

Обсуждение провокационных ситуаций и вопросов по различным темам: «Время», «Дружба», «Отношения», «Профессия», «Нравственные и моральные качества человека», «Волевые качества», «Целеполагание». Актуализация взглядов участников на различные проблемы. Рефлексия.

2.2.6. Синемалогия «Хористы» (альтернативное занятие).

Понятие «доверие», «цель в жизни», «смысл жизни» на примере просмотра фильма «Хористы».

Практические занятия

Просмотр фильма «Хористы». Обсуждение вопросов. Презентация ответов на поставленные вопросы. Групповая работа по обсуждению.

2.2.7. Организация рефлексии прожитого дня.

Обсуждение итогов прожитого дня: самые яркие моменты, трудности на маршруте и внутри группы, особенности общения, изменения внутри группы. Улучшение работы группы в отношении управления временем.

Практические занятия

Заполнение «Журнала группы». Заполнение «Карточки Хронометриста». Передача традиции «Лидер дня» (ежедневно).

2.2.8. Создание фотопрезентации. Итоги похода. Творческое выступление команды.

Практические занятия

Отбор совместно со Специалистом фотографий для презентации (70 – 100 шт). В программе Corel Video Studio создание итоговой презентации о результатах похода. Возможно – презентации по итогам Социального проекта. Создание творческого номера по результатам путешествия.

2.2.9. Награждение команды по итогам участия в Программе.

Практические занятия

Творческие выступления всех команд. Творческие выступления команды педагогов ГБОУ «Лаборатория путешествий». Вручение детям памятных подарков (шапки-бафы с надписью ГБОУ «Лаборатория путешествий») и свидетельство об участии в Программе.

2.2.10. Анкетирование по итогам Программы.

2.2.11. Тренинговое упражнение 1 по выбору.

Практические занятия

Различные тренинги, которые специалист заранее подбирает для проведения внутри своей команды. Тренинги, упражнения специалист может взять из методички для программы «Формула успеха. Управление временем». Тренинги должны соответствовать целям, поставленным в своей работе с группой, особенностям группы.

2.1.12. Тренинговое упражнение 2 по выбору.

Практические занятия

2.1.13. Тренинговое упражнение 3 по выбору.

Практические занятия

Заключительный этап (на базе образовательной организации).

2.1. Подведение итогов в выездном мероприятии образовательного проекта.

Подведение итогов Программы. Результаты участия в образовательном проекте: личные и групповые достижения. Пролонгация полученного опыта управления временем, планирования деятельности, постановки целей в жизнь.

Практические занятия

Составление творческого «продукта» - коллаж, фотогазета и др. Составление графика – наиболее важных точек на графике путешествия.

ПРИМЕРНЫЙ УЧЕБНЫЙ ПЛАН ПРОГРАММЫ

№ п/п	Наименование разделов	Количество часов		
		Теория	Практика	Всего
I.	Подготовительный этап (на базе образовательной организации)			
1.1.	Погружение в тематику образовательной программы. Презентация деятельности учреждения.	1 час	1 час	2 часа
1.2.	Занятие «Квест в Московском парке».		8 час	8 часов
1.3.	Группообразование. Техника безопасности.	1 час	1 час	2 часа
	Итого	2 часа	10 часов	12 часов
II.	Основной этап (выезд в Базовый лагерь, проведение многодневного путешествия)			
2.1.	Занятия по туристской подготовке. Организационные занятия.			
2.1.1.	Встреча группы в Базовом лагере. Погружение в тему программы «Формула успеха. Управление временем».	1 час	-	1 час
2.1.2.	Техника безопасности в походе.	1 час	-	1 час
2.1.3.	Личное и групповое снаряжение. Укладка рюкзака.	20 мин	40 мин	1 час
2.1.4.	Организация питания. Приготовление обеда	-	2 часа	2 часа
2.1.5.	Составление раскладки на многодневный поход. Упаковка продуктов.	30 мин	2 часа	2,5 часа
2.1.6.	Знакомство с собаками, специальным снаряжением для собак.	30 мин	1,5 часа	2 часа
2.1.7.	Ориентирование на местности.	30 мин	30 мин	1 час
2.1.8.	Спортивный лабиринт	-	1 час	1 час
2.1.9.	Турквест	-	1 час	1 час
2.1.10.	Заготовка дров.	-	1 час	1 час
2.1.11.	Занятие по выбору 1.	-	1,5 часа	1,5 часа
2.1.12.	Занятие по выбору 2.	-	1,5 часа	1,5 часа
2.1.13.	Занятие по выбору 3.	-	1,5 часа	1,5 часа
	Итого	3 часа 50 мин	14 часов 10 мин	18 часов

2.2.	<i>Занятия психолого-педагогической направленности.</i>			
2.2.1.	Тренинг «Большой спор».	-	1 час	1 час
2.2.2.	Синемалогия «Цирк «Бабочка».	-	1,5 часа	1,5 часа
2.2.3.	Тренинг командобразования «Веровочный курс».	-	1,5 часа	1,5 часа
2.2.4.	Занятие «Делова игра». Распределение социальных ролей в команде.	-	2 часа	2 часа
2.2.5.	Тренинг «Упражнение ДЖЕФФА» (обсуждение вопросов, связанных с ценностью времени, управлением временем).	-	1,5 часа	1,5 часа
2.2.6.	<i>Синемалогия «Хористы» (альтернативное занятие).</i>	-	<i>3 часа</i>	<i>3 часа</i>
2.2.7.	Организация рефлексии прожитого дня.	-	12 часов	12 часов
2.2.8.	Создание фотопрезентации. Итоги похода. Творческое выступление.	-	4 часа	4 часа
2.2.9.	Награждение команды по итогам участия в программе.	-	2 часа	2 часа
2.2.10.	Анкетирование по итогам программы	-	30 мин	30 мин
2.2.11	Тренинг, упражнение по выбору 1	-	1,5 часа	1,5 часа
2.2.12	Тренинг, упражнение по выбору 2	-	1,5 часа	1,5 часа
2.2.13	Тренинг, упражнение по выбору 3	-	1,5 часа	1,5 часа
	<i>Итого</i>		<i>30 часов 30 мин</i>	<i>30 часов 30 мин</i>
III.	Заключительный этап (на базе образовательной организации)			
3.1.	Подведение итогов в выездном мероприятии образовательного проекта.	-	2 часа	2 часа
	<i>Итого</i>		<i>2 часа</i>	<i>2 часа</i>
	<i>ИТОГО НА ПРОЕКТЕ</i>	<i>5 часов 50 мин</i>	<i>56 часов 40 мин</i>	<i>62 часа 30 мин</i>

5. СИСТЕМА БЕЗОПАСНОСТИ

В рамках Программы деятельность участников в большой степени связана с экстремальными ситуациями: новые физические нагрузки, непривычные климатические условия, изолированность от цивилизации. Работа по обеспечению безопасности при прохождении Программы преследует **цели**:

- Не допустить случаев гибели или заболевания Участников Программы, получения ими увечий.
- Не допустить получения Участниками моральных травм.
- Не допустить ущерба имиджу организаторов Программы и нанесения материально-технического ущерба лагерю.

Для того чтобы достичь этих целей, вырабатываются Правила по обеспечению безопасности при прохождении Программы и специальные рекомендации по технике безопасности для каждого конкретного занятия.

Локальные акты, регламентирующие безопасное поведение участников и организаторов на программе.

Для обеспечения безопасности на программе все сотрудники и участники должны соблюдать инструкции по технике безопасности, утверждённые директором ГБУ «Лаборатория путешествий»:

- инструкция №1 «По правилам безопасности при поездках в автобусе»;
- инструкция №2 «По безопасному поведению детей на объектах железнодорожного транспорта»;
- инструкция №3 «По технике безопасности при проведении однодневных, многодневных и самостоятельных походов в рамках образовательных проектов»;
- инструкция №10 «По технике безопасности и правилам поведения детей при проведении выездных мероприятий»;

Нормативно-правовые акты Российской Федерации и города Москвы, регулирующие безопасность на программе.

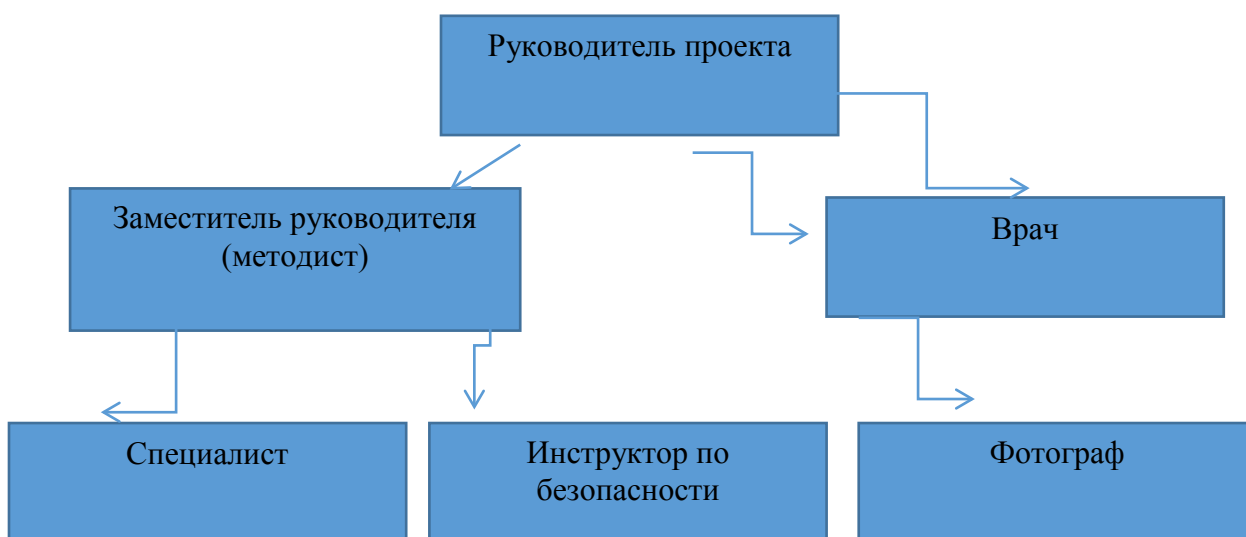
Безопасность на программе регулируется следующими нормативными правовыми актами Российской Федерации и города Москвы:

- организация питания должна быть осуществлена в соответствии с требованиями СП 2.3.6.1079-01 «Санитарно-эпидемиологические требования к организациям общественного питания, изготовлению и обороту способности в них пищевых продуктов и продовольственного сырья». Дата введения 01.02.2002.

- организация проживания должна быть осуществлена в соответствии с ГОСТ Р 55319-2012 «Услуги средств размещения. Общие требования к специализированным средствам размещения». Дата введения 01.01.2014.
- пожарная безопасность туристической базы должна быть осуществлена в соответствии с требованиями Противопожарного регламента в РФ (Постановление Правительства Российской Федерации от 25 апреля 2012 г. N 390 г. Москва).
- электробезопасность туристической базы должна соответствовать ГОСТ 12.1.019-79 «Электробезопасность. Общие требования и номенклатура видов защиты».
- комплектация группой аптечки должна быть осуществлена в соответствии с требованиями Приказа Минздравсоцразвития России от 05.03.2011 N 169н "Об утверждении требований к комплектации изделиями медицинского назначения аптечек для оказания первой помощи работникам".
- трансфер участников к месту проведения выездного мероприятия и обратно на железнодорожном транспорте должен быть организован в соответствии с требованиями СП 2.5.3157-14 "Санитарно-эпидемиологические требования к перевозке железнодорожным транспортом организованных групп детей".
- трансфер участников к месту проведения выездного мероприятия и обратно на автобусах должна быть организована в соответствии с Правилам организованной перевозки группы детей автобусами, принятыми Постановлением Правительства РФ от 17.12.2013 №1177.

6. УСЛОВИЯ РЕАЛИЗАЦИИ ПРОГРАММЫ

6.1. Структура управления программой



6.2. Материально-техническое обеспечение

Материально-техническая база основывается на временных и методических особенностях программы. При выборе базы для проведения занятий необходимо опираться на учебный план.

Туристическая база должна находиться:

- в лесной зоне и относительной удаленности от населенных пунктов (не менее 7 км);
- в радиусе 100-200 км. от крупных населенных пунктов с возможностью оказания при необходимости дополнительной квалифицированной медицинской помощи;
- в радиусе 100-200 км. от крупных населенных пунктов с железнодорожными станциями, имеющими сообщение с городом Москва и с дорожным сообщением с местом размещения туристической базы для осуществления трансфера группы из Москвы на туристическую базу и обратно. Удаленность от Ж/Д вокзала не менее 30 км.

Находясь в базовом лагере, участники должны иметь возможность участвовать в обучающих занятиях по туристской подготовке, развивающих тренингах командообразования и личностного роста, практических занятиях по ориентированию и туристской техники, кроме этого совершать пешие и лыжные путешествия продолжительностью от 2 до 4 дней, исходя из программы мероприятия и погодных условий.

На территории туристической базы должны быть предусмотрены следующие зоны:

- жилая;
- административно-хозяйственная (в том числе для приготовления и приема пищи, для хранения продуктов питания, для хранения снаряжения, лыж и велосипедов, для содержания собак (вольер с сибирскими хаски);
- санитарно-бытовая (душ, баня, санузлы);
- рабочая (для проведения учебных занятий по передвижению на лыжах, проведения тренинговых занятий на командообразование (парк верёвочных тренажёров), проведения теоретических и практических занятий, тренингов).

Каждый участник должен быть обеспечен следующим личным снаряжением:

Наименование	Характеристика
Спальный мешок	Размер: 80X230 см Внешняя ткань: полиэстер/нейлон Внутренняя ткань: полиэстер/нейлон Утеплитель: 2*125 г/м ² Температура комфорта: от 0 С до -25 С, экстремальная температура: в диапазоне от -25 до -30 С

	Полный вес от 1200 до 1800 г.
Вкладыш в спальный мешок	Мешок из х/б ткани размером, соответствующим размеру спального мешка
Теплоизоляционный коврик	Размер не менее: 1800 X 600 X 8 мм Вес: от 300 до 500 гр. Не пропускающий воду.
Рюкзак	Масса: от 1,6 до 2 кг Объем: от 70 до 90 л

Каждая группа, принимающая участие в программе, должна быть обеспечена следующим групповым снаряжением:

Наименование	Характеристика
Компас	
GPS навигатор с закаченными картами района путешествия	Поддержка ГЛОНАСС и GPS. Цветной экран не менее 65536 цветов, разрешение не менее 176x220 пикс. Предустановленные карты района путешествия. Время работы не менее 20 часов
Комплект топографических карт района путешествия с нанесёнными местами возможных мест для организации бивуаков	Масштаб 1:50000, цветная
GPS трекер	Устройство для отслеживания группы на маршруте.
Портативное зарядное устройство	Для использования в качестве внешнего дополнительного аккумулятора мобильных телефонов, фотоаппаратов, навигаторов, трекеров. Позволяющее одновременно заряжать два устройства, способное заряжаться через интерфейс USB с набор переходников для мобильных устройств, емкостью не менее 15000 мАч.
Комплект канов	7л и 9л
Костровое оборудование: тросик с крючками	Тросик стальной с бегунками для цепей не менее 3.5м, нейлоновая плоская лента шириной от 5 мм, длиной не менее 4 м
Половник	Пригодный для использования при приготовлении пищи в полевых условиях
Доска разделочная	Размеры 355x235x7 мм. Материал: полипропилен.
Терка	Ручная, для овощей и фруктов, плоская, изготовленная из металла.
Ремнабор	Разные образцы ткани разного цвета и материала (кордура, кожа, брезент, нейлон) фастекс не менее №10 в количестве не менее 3 штук на группу, изолента.
Палатки 4-х местные	Двуслойная, материал – 100% полиэстер, проклеенные швы; Дно: 100% полиэстер; внешний тент, имеющий

	пропитку, задерживающую распространение огня; основа из алюминиево-дюралевого каркаса
Тент	100 % полиэстер. Размеры: 4X6 м, 3X4 м
Пила двуручная	Длина пилы: от 60 до 80 см Вес: от 80 до 120 гр.
Топор	Вес: от 0.5 кг до 1 кг Длина рукояти: от 250 мм до 350мм
Веревка 10 м, диаметр 10 мм	Веревка динамическая. Соответствие стандартам: EN 892 UIAA
Групповая аптечка	Укомплектованная в соответствии с требованиями нормативных документов, указанных в п.7 технического задания.

Каждая группа, принимающая участие в лыжных путешествиях во время выездных мероприятий в весенний, осенний и зимний периоды, должна быть обеспечена следующим снаряжением:

Лыжи	Туристические лыжи, предназначенные для катания коньковым и классическим ходом. Имеют максимальную длину не более 192 см. Широкая 45-50 см, устойчивая подошва, небольшой вес от 1,2 до 1,5 кг. Прогулочный или туристский типы жестких лыжных креплений.
Ремонтный набор	Электропаяльник 60 ватт с большим жалом, канторез, набор режущих файлов, алмазный надфиль плоский, тонкая фторопластовая пленка, наждачная бумага (средняя), маленький коловорот и набор сверл 2, 4, 6 мм, универсальная отвертка с набором различных наконечников, клей эпоксидный, коффикс различный (прозрачный и графитовый), шурупы (мелкие для установки набоек на обувь, желательно с маленькой головкой), мазь лыжная (парафин), стеклоткань, пробочки из дерева 6 мм длиной 8 мм, резьбовые футорки для ремонта вырванных креплений с набором соответствующих винтов (как правило м 6x10).

Площадка, для проведения культурно-массовых мероприятий должна располагаться под навесом и быть оснащена следующим:

Наименование	Характеристика
Комплект звукового оборудования	Активная акустическая система - 2шт. мощностью 2 КВТ. Микшер 12-14-канальный микшер с расширенным динамическим диапазоном, двухканальный ревербератор / процессор эффектов 24 бита Микрофон – 2 шт. Стойки – 2шт. Комплект кабелей.
Ноутбук	Диагональ/разрешение экрана: 15.6"/1366x768 пикс, или больше

	Тип процессора: Core i5-4200M 2.5ГГц Оперативная память (RAM): 4 ГБ
Проектор	Разреш. 1920 x 1080 px Яркость: 2300 ANSI Lm Технология: LCD Контраст: 40000: 1
Экран для проектора	Минимальные размеры 1,5 м x 1,5 м
Принтер лазерный	Принтер для печати раздаточного материала с картриджей, которые рассчитаны на печать не менее 2000 листов.
Фотоаппарат	влагостойкий, ударопрочный, морозостойкий, от 10 Мегапикселей оптический Zoom 3x (30~90мм/F3.3-5.9)
Карта памяти SD	Ёмкость 16 гб.
Набор канцелярских принадлежностей и материалов для художественно-прикладного творчества	Бумага А4 - 1 п. Карандаши простые – 12 шт. Ластик - 4 шт. Ручки - 12 шт. Фломастеры - 2 пачки (12 цв.) и/или маркеры - 12 шт. Ножницы - 2 шт. Кисти для рисования - 4 шт. Гуашь (6 цв.) - 1 п. Акриловые краски (9 цв.) – 1 п. Ватман А0 - 4 шт. Скотч (прозрачный, большой) – 4 шт. Цветная бумага - 2 п. Клей (40г) – 2 шт.
Парк верёвочных тренажёров для проведения тренингов на командообразование	Не менее 12 этапов, расположенных на разной высоте от 1 до 5 метров; Наличие 12 шт. альпинистской обвязки Pletzl PANDION; карабинов – 20 шт.; 12 шт. альпинистских касок; 4 шт. спусковых устройств.
Вольер с сибирскими хаски	Не менее 20 собак породы сибирские хаски и чукотская ездовая. Собаки должны иметь паспорта и иметь необходимые прививки (дата вакцинации не моложе 2014г.)

7. СПИСОК ИСПОЛЬЗОВАННЫХ ИСТОЧНИКОВ

7.1. Нормативно-правовые акты

7.2. Литература

7.3. Интернет-ресурсы

8. ПРИЛОЖЕНИЯ

8.1. ПРИМЕРНОЕ РАСПИСАНИЕ ГРУППЫ НА ПРОГРАММЕ (во время выездного мероприятия в Карелии)

ПОДГОТОВИТЕЛЬНЫЙ ЭТАП ПРОГРАММЫ.	
Время	Занятия. Ответственный.
5 ч	Подготовительное занятие в ОУ по программе ОП «Формула успеха. Управление временем». Родительское собрание в ОУ по программе ОП. <i>Специалист</i>
4ч	Занятие в парке. <i>Специалист</i>
3ч	Второе занятие в ОУ. Техника безопасности. <i>Специалист</i>
Итого часов – 12 часов	

ПЕРВЫЙ ДЕНЬ ПРОГРАММЫ. ПОДГОТОВКА ДОКУМЕНТОВ И ГРУППЫ К ВМ. ПОЕЗД.	
Время	Занятия. Ответственный.
11.00 – 16.00	Подготовка методических материалов для работы по Программе образовательного проекта «Формула успеха. Управление временем».
16.00 - 20.00	Обзвон родителей Участников – информирование о: необходимых документах и вещах, месте и времени встречи, отъезда и прибытия.
20.00 – 23.00	Встреча Педагог с Группой на Ленинградском вокзале. Отъезд в 22.20, поезд № 092. Проверка готовности документов, билетов и списков, сухого пайка. Рассадка детей по местам в вагоне поезда. <i>Специалист, Сопровождающий, Ответственный за отправление Групп от ГБОУ «Лаборатория путешествий».</i>
23.00	Отбой. <i>Сопровождающий</i>
Итого часов – 12 часов	

ВТОРОЙ ДЕНЬ ПРОГРАММЫ. ПОЕЗД. ПРИЕЗД В БАЗОВЫЙ ЛАГЕРЬ.	
08.00 – 09.00	Подъем, утренние процедуры <i>Сопровождающий</i>
09.00 – 10.00	Завтрак <i>Сопровождающий</i>
10.00 – 13.00	Игры, беседы с Группой. <i>Специалист</i>
13.00 – 14.00	Обед <i>Сопровождающий</i>
14.00 – 15.00	Занятие «Съедобное-несъедобное» (составление раскладки на три приема пищи). <i>Специалист</i>
15.00 – 17.30	Настольная игра «В мире собак» <i>Специалист</i>
17.30 – 19.00	Синемалогия «Шоу Трумана» или «Сказка о потерянном времени». Обсуждение.

	<i>Специалист</i>
19.00 – 22.00	Приезд Групп в Сегежу. Посадка детей в автобусы. Переезд в Базовый Лагерь. <i>Специалист, Сопровождающий</i>
22.00 – 23.00	Встреча детских Групп в Базовом Лагере. Знакомство с правилами Лагеря, с темой Программы. <i>Руководитель ОП, Директор БЛ.</i>
23.00 – 00.00	Расселение Групп по Домикам. Знакомство со вторым Инструктором Базового Лагеря. Вечерние процедуры. Отбой. <i>Специалист, Сопровождающий</i>
<i>Итого часов – 12 часов</i>	
ТРЕТИЙ ДЕНЬ ПРОГРАММЫ. БАЗОВЫЙ ЛАГЕРЬ. ЗАНЯТИЯ.	
08.00 – 09.00	Подъем Групп, утренние процедуры, зарядка. <i>Сопровождающий</i>
09.00 – 10.00	Завтрак <i>Сопровождающий</i>
10.00 – 11.00	Занятие по Технике безопасности <i>Специалист</i>
11.00 – 13.00	Занятие с собаками. Знакомство с собаками и специальным снаряжением. Прогулка в лес. <i>Специалист</i>
13.00 – 15.00	Обед. Практическое занятие по приготовлению обеда. Готовит Группа под руководством Руководителей <i>Специалист, Сопровождающий</i> Параллельно: медицинский осмотр <i>Врач</i>
15.00 – 16.00	Занятие «Укладка рюкзака» <i>Специалист</i>
16.00 – 17.00	Занятие «Ориентирование на местности» <i>Специалист</i>
17.00 – 18.00	Тренинг «Большой спор» <i>Специалист</i>
18.00 – 19.00	Практическое занятие по приготовлению ужина. Готовит Группа под руководством Руководителей <i>Специалист, Сопровождающий</i>
18.00 – 20.00	Ужин. <i>Сопровождающий</i>
20.00 – 21.30	Вечернее мероприятие. Синемалогия. Фильм «Цирк «Бабочка» <i>Руководитель ОП, Специалист</i>
21.30 – 23.00	Подведение итогов дня. Заполнение Журнала Группы. <i>Специалист, Сопровождающий</i>
23.00 – 23.30	Вечерние процедуры <i>Сопровождающий</i>
00.00	Отбой <i>Сопровождающий</i>
<i>Итого часов – 12 часов</i>	
ЧЕТВЕРТЫЙ ДЕНЬ ПРОГРАММЫ. БАЗОВЫЙ ЛАГЕРЬ. ЗАНЯТИЯ.	
08.00 – 09.00	Подъем Групп, утренние процедуры, зарядка. <i>Сопровождающий</i>
09.00 – 09.30	Завтрак <i>Сопровождающий</i>
09.30 – 11.00	Тренинг на командообразование «Веревочный курс»

	<i>Специалист</i>
11.00 – 13.00	«Лабиринт». «ТурКвест». <i>Специалист</i>
13.00 – 14.00	Практическое занятие по приготовлению обеда. Готовит Группа под руководством Руководителей. Занятие по организации питания и приготовления обеда. <i>Специалист,</i>
13.00 – 15.00	Обед. <i>Сопровождающий</i>
15.00 – 17.00	Занятие «Деловая игра» <i>Специалист</i>
17.00 – 19.00	Занятие «Организация питания в походе. Составление раскладки на многодневный поход» <i>Специалист</i> Параллельно: баня <i>Специалист, Сопровождающий</i>
19.00 – 19.30	Практическое занятие по приготовлению ужина. Готовит Группа под руководством Руководителей <i>Специалист, Сопровождающий</i>
19.30 – 20.00	Ужин <i>Сопровождающий</i>
20.00 – 22.00	Тренинг «Упражнение «Джеффа» <i>Специалист</i>
22.00 – 23.00	Подведение итогов дня. Заполнение Журнала Группы. <i>Специалист, Сопровождающий</i>
23.00 – 23.30	Вечерние процедуры <i>Сопровождающий</i>
00.00	Отбой <i>Сопровождающий</i>
Итого часов – 12 часов	
ПЯТЫЙ ДЕНЬ ПРОГРАММЫ. ВЫХОД НА МАРШРУТ	
08.00 – 09.00	Подъем Групп, утренние процедуры, зарядка. <i>Сопровождающий</i>
09.00 – 09.30	Завтрак <i>Сопровождающий</i>
09.30 – 11.00	Сборы. Выход на маршрут. Проводы группы на маршрут. Фотографирование. <i>Специалист, Сопровождающий, Руководитель ОП</i>
11.00 – 13.00	Движение группы по маршруту <i>Специалист</i>
13.00 – 14.00	Обед. Готовит Группа под руководством Руководителей <i>Специалист, Сопровождающий</i>
14.00 – 16.00	Движение группы по маршруту <i>Специалист</i>
16.00 – 17.00	Практическое занятие с группой по организации бивуака. <i>Специалист</i>
17.00 – 19.00	Туристские занятия с группой / Педагогические занятия с группой. В соответствии с учебным планом. <i>Специалист</i>
19.00 – 21.00	Практическое занятие с группой по приготовлению еды в походных условиях. Готовит Группа под руководством Руководителей. Ужин.

	<i>Специалист, Сопровождающий</i>
21.00 – 22.30	Подведение итогов дня. Заполнение Журнала Группы. <i>Специалист, Сопровождающий</i>
22.30 – 23.00	Вечерние процедуры <i>Сопровождающий</i>
23.00	Отбой <i>Сопровождающий</i>
Итого часов – 12 часов	
ШЕСТОЙ ДЕНЬ ПРОГРАММЫ. МАРШРУТ	
08.00 – 09.00	Подъем Групп, утренние процедуры, зарядка. <i>Сопровождающий</i>
09.00 – 10.00	Завтрак <i>Сопровождающий</i>
10.00 – 13.00	Движение группы по маршруту <i>Специалист</i>
13.00 – 15.00	Практическое занятие по приготовлению обеда в походных условиях. Готовит Группа под руководством Руководителей. Обед. <i>Специалист, Сопровождающий</i>
15.00 – 17.00	Движение группы по маршруту <i>Специалист</i>
17.00 – 19.00	Туристские занятия с группой / Педагогические занятия с группой. В соответствии с учебным планом. <i>Специалист</i>
19.00 – 20.30	Практическое занятие с группой по приготовлению еды в походных условиях. Готовит Группа под руководством Руководителей. <i>Специалист</i>
20.30 – 21.00	Ужин. <i>Сопровождающий</i>
21.00 – 22.30	Подведение итогов дня. Заполнение Журнала Группы. <i>Специалист, Сопровождающий</i>
22.30 – 23.00	Вечерние процедуры <i>Сопровождающий</i>
23.00	Отбой <i>Сопровождающий</i>
Итого часов – 12 часов	
СЕДЬМОЙ ДЕНЬ ПРОГРАММЫ. МАРШРУТ	
08.00 – 09.00	Подъем Групп, утренние процедуры, зарядка. <i>Сопровождающий</i>
09.00 – 10.00	Завтрак <i>Сопровождающий</i>
10.00 – 13.00	Движение группы по маршруту <i>Специалист</i>
13.00 – 15.00	Практическое занятие по приготовлению обеда в походных условиях. Готовит Группа под руководством Руководителей. Обед. <i>Специалист, Сопровождающий</i>
15.00 – 17.00	Движение группы по маршруту <i>Специалист</i>
17.00 – 19.00	Туристские занятия с группой / Педагогические занятия с группой. В соответствии с учебным планом. <i>Специалист</i>

19.00 – 20.30	Практическое занятие с группой по приготовлению еды в походных условиях. Готовит Группа под руководством Руководителей. <i>Специалист</i>
20.30 – 21.00	Ужин. <i>Сопровождающий</i>
21.00 – 22.30	Подведение итогов дня. Заполнение Журнала Группы. <i>Специалист, Сопровождающий</i>
22.30 – 23.00	Вечерние процедуры <i>Сопровождающий</i>
23.00	Отбой <i>Сопровождающий</i>
Итого часов – 12 часов	
ВОСЬМОЙ ДЕНЬ ПРОГРАММЫ. МАРШРУТ. ВОЗВРАЩЕНИЕ.	
08.00 – 09.00	Подъем Групп, утренние процедуры, зарядка. <i>Сопровождающий</i>
09.00 – 10.00	Завтрак <i>Сопровождающий</i>
10.00 – 12.00	Движение группы по маршруту. Возвращение в Базовый Лагерь. <i>Специалист</i>
12.00 – 13.00	Практическое занятие по приготовлению обеда. Готовит Группа под руководством Руководителей. <i>Специалист, Сопровождающий</i>
13.00 – 14.00	Обед <i>Сопровождающий</i>
14.00 – 19.00	Создание Группой Фотопрезентации, Творческого номера. Анкетирование. Параллельно: Баня <i>Специалист, Сопровождающий</i>
19.00 – 20.00	Практическое занятие по приготовлению ужина. Готовит Группа под руководством Руководителей <i>Специалист, Сопровождающий</i> Ужин. Готовит Группа под руководством Руководителей <i>Специалист, Сопровождающий</i>
20.00 – 20.30	Ужин <i>Сопровождающий</i>
20.30 – 22.00	Награждение <i>Руководитель ОП, Специалист</i>
22.00 – 23.00	Подведение итогов программы. Рефлексивная беседа. <i>Специалист</i>
23.00 – 23.30	Вечерние процедуры <i>Сопровождающий</i>
23.30	Отбой <i>Сопровождающий</i>
Итого часов – 12 часов	
ДЕВЯТЫЙ ДЕНЬ ПРОГРАММЫ. ПОЕЗД.	
07.00 – 08.00	Подъем Группы, сборы вещей, уборка Домов. <i>Специалист, Сопровождающий</i>
08.00 – 09.00	Завтрак <i>Сопровождающий</i>
09.00 – 13.00	Отъезд Группы из Базового Лагеря. Передвижение на автобусе до Сегежи. <i>Специалист</i>

13.00 – 14.00	Посадка Групп в Поезд. Поезд № 091 <i>Специалист</i>
14.00 – 15.00	Рассадка детей в поезде по местам. Обед. <i>Специалист, Сопровождающий</i>
15.00 – 17.00	Синемалогия. Просмотр фильма с последующим обсуждением. <i>Специалист.</i>
17.00 – 20.00	Ужин <i>Сопровождающий</i>
19.00 – 20.00	Ужин <i>Сопровождающий</i>
20.00 – 23.00	Подведение итогов программы образовательного проекта. <i>Специалист</i>
22.00 - 23.00	Вечерние процедуры <i>Сопровождающий</i>
23.00	Отбой <i>Сопровождающий</i>
<i>Итого часов – 12 часов</i>	
ДЕСЯТЫЙ ДЕНЬ ПРОГРАММЫ. МАРШРУТ. ПОЕЗД.	
08.00 – 09.00	Подъем Группы, сборы вещей. <i>Специалист, Сопровождающий</i>
09.00 – 10.00	Завтрак <i>Сопровождающий</i>
10.00 – 11.00	Сбор вещей. <i>Сопровождающий</i>
11.00 -12.00	Прибытие групп на Ленинградский вокзал. Встреча детей родителями. Раздача документов. <i>Специалист, Сопровождающий</i>
10 ч.	Написание отчётной документации по образовательному проекту: обработка Анкет, написание писем родителям, отзыва в школу, отчета. <i>Специалист</i>
<i>Итого часов – 12 часов</i>	

ПОДВЕДЕНИЕ ИТОГОВ ПРОГРАММЫ.	
<i>Время</i>	<i>Занятия. Ответственный.</i>
4 ч	Третье занятие в ОУ. Подведение итогов программы. <i>Специалист</i>
<i>Итого часов – 4 часа</i>	

ИТОГО ЧАСОВ НА ПРОЕКТЕ – 136 часов

8.2. Входящая анкета для участников программы «ФОРМУЛА УСПЕХА. УПРАВЛЕНИЕ ВРЕМЕНЕМ»

**АНКЕТА №1
УЧАСТНИКА ПРОГРАММЫ «ФОРМУЛА УСПЕХА. УПРАВЛЕНИЕ ВРЕМЕНЕМ»**

Дата заполнения анкеты: « _____ » _____ 2016

Школа _____
Твои Фамилия и Имя _____

Дорогой Друг!

Мы рады твоему участию в программе «ФОРМУЛА УСПЕХА. УПРАВЛЕНИЕ ВРЕМЕНЕМ». Впереди нас ждёт увлекательное путешествие по живописным местам Карельского края, в крае озер и рек, встреча с сибирскими хаски. Десять дней нам предстоит провести в тесной компании. Важно, чтобы эти дни стали максимально продуктивными и полезными, прежде всего, тебе! Именно поэтому важно понимать, для чего ты участвуешь в этой программе, какие цели ставишь для себя. Будем благодарны, если ты искренне ответишь на несколько вопросов!

1. Чего ты ожидаешь от участия в программе в Республике Карелия?

2. Что в связи с предстоящим приключением тебя больше всего радует?

Почему?

3. Что в связи с предстоящим выездом тебя больше всего беспокоит или пугает?

Почему?

4. Что тебе кажется самым простым и легким делом в предстоящем путешествии?

Почему ты так считаешь?

5. Что тебе кажется самым сложным и невыполнимым делом в предстоящем путешествии?

Почему ты так считаешь?

6. Кому из твоей команды ты сможешь довериться в любой ситуации?

Почему ты так считаешь?

7. Под каким девизом ты будешь участвовать в мероприятии?

Спасибо за искренние ответы!

Желаем достижения поставленных целей и настоящих открытий!

8.3. Итоговая анкета для участников программы «ФОРМУЛА УСПЕХА. УПРАВЛЕНИЕ ВРЕМЕНЕМ»

**АНКЕТА № 2
УЧАСТНИКА ПРОГРАММЫ «ФОРМУЛА УСПЕХА. УПРАВЛЕНИЕ ВРЕМЕНЕМ»**

Дата заполнения анкеты: « _____ » _____ 2016

Школа _____
Твои Фамилия и Имя _____

Дорогой Друг!

Вот и закончилось твое путешествие по Карелии!

Мы просим тебя поделиться своими впечатлениями о нём и ответить на несколько несложных вопросов, потому что для нас очень важно твое мнение.

1. Что тебе запомнилось больше всего в твоём путешествии?

2. Оправдались ли твои ожидания по итогам программы? Поделись.

3. Оправдались ли твои опасения по итогам программы? Поделись.

4. Что для тебя было самым трудным в многодневном путешествии?

5. Кто или что помогло преодолеть тебе эти трудности?

6. Каким новым навыкам в области туризма ты научился?

7. Где и как тебе пригодится это в дальнейшей жизни?

8. Какие занятия на проекте тебе запомнились больше всего? Почему?

9. Какие занятия тебе не понравились? Почему?

10. Что нового ты узнал о себе за время участия в мероприятии?

О своих друзьях?

11. Хотел бы ты участвовать в других программах и мероприятиях ГБУ «Лаборатория путешествий»?

«ДА»

«НЕТ»

«НЕ ЗНАЮ»

Если «да», то напиши в каких программах ты принял бы участие?

12. Что бы ты пожелал своим Наставникам?

Спасибо за искренние ответы!